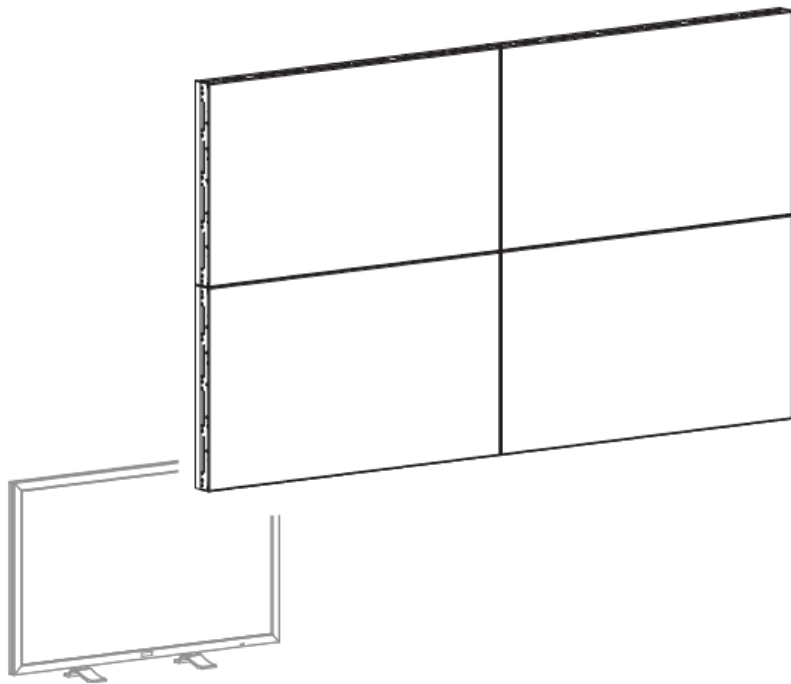


Vewell·唯瑞

唯美画质●瑞丽呈现

液晶拼接显示器 产品使用说明书



北京唯瑞新源科技有限公司

亲爱的 VEWELL（唯瑞）用户

- 感谢您选择和使用我公司产品，为方便您使用，请仔细阅读说明书，并按照说明书中的步骤操作，如果您有什么问题请随时联系我们。
- 本手册可能包含技术上不准确的地方、或与产品功能及操作不相符的地方、或印刷错误。我公司将根据产品功能的增强而更新本手册的内容，并将定期改进或更新本手册中描述的产品或程序，更新的内容将会在本手册的新版本中加入，恕不另行通知。
- 本手册适用于液晶显示器：

型号详见附件规格书

目 录

V1.0

一、使用须知	4
版权说明	5
安全使用规范	5
操作注意事项	7
清洁与维护	8
二、连接与安装	9
接口与连接说明	9
电源的连接	10
安装说明	10
随机附件及名称	11
三、操作使用说明	12
遥控器使用说明	12
四、拼接控制软件操作说明	13
1 主界面	13
1.1 普通用户和超级用户切换	13
1.2 普通用户主界面	15
1.3 超级用户主界面	15
2 菜单栏功能	16
2.1 通讯设置	16
2.2 拼接设置	17
2.3 矩阵设置	18
2.4 开关机设置	20
2.5 框架效果	21
2.6 图像调整	22
2.7 画面静止	23
2.8 本机保存	23
2.9 预案功能	24

2.10 字幕功能	27
2.11 显示功能	28
2.12 用户手册	30
2.13 用户注册	30
3 工具栏功能	31
3.1. 打开连接和关闭连接	31
3.2 电源开和电源关	32
3.3 输入通道	33
4 操作方法	34
五、超级用户附加功能说明	35
1 附加功能	35
1.1 温度控制	35
1.2 屏参设置	35
1.3 ID 设置	36
1.4 重显率	36
1.5 LOGO	36
1.6 系统配置	37
1.7 调试窗口	37
2 命令显示	37
六、常用功能补充	38
1 软 ID 设置功能详细说明	38
2 用户注册使用说明	40
3 矩阵协议添加	46
3.1 添加字符串类型协议	46
3.2 添加 HEX 类型协议	48
七、常见故障处理	50
声明	52

一、使用须知

亲爱的 VEWELL（唯瑞）用户

感谢您购买 Vewell（唯瑞）液晶拼接显示器产品，为确保产品能长期安全无故障的运行，请在使用本产品前仔细阅读安全须知。

关于电的重要信息

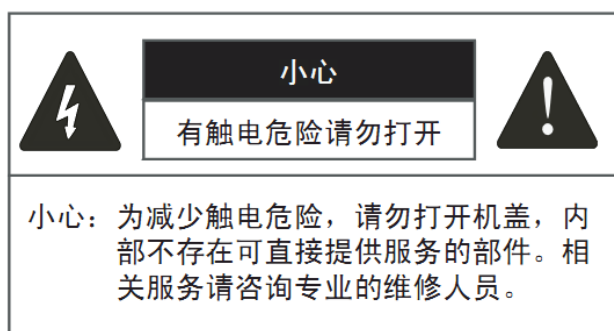
警告：为降低火灾或触电危险，请勿将本产品暴露在雨中或潮湿气体等导电体环境中。

警告：在电源切断后，依然会存在短时间放电状况，请在断电两分钟后再进行操作。

小心：为避免触电危险，请勿进行任何带电操作。

小心：请勿使用非本机配置的电源线，如要更换请到正规渠道购买相同规格电源线。

注意：不要频繁带电插拔插头。



警告：

这是类别 A 产品，在生活环境中可能会产生无线电干扰，为此，使用者需要采取适当措施。

关于本手册

- 本手册中的信息可能在未提前通知的情况下进行更改。
- 对本手册如有任何有意见或者问题，请您所在地经销商或我们的客户服务中心联络。
- 在开始操作本液晶拼接显示器前，请先全面理解有关先决条件，如软硬件的规格或者局限性等。
我们对于使用不当造成的任何损失、损坏或者伤害不承担任何责任。
- 在没有事先获得书面许可的情况下，禁止全部或者部分复制、修改或传播该手册。
- 在本手册中使用的所有其它产品名称和标识都属于商标或者其所有者的注册商标。

商标信用

- VGA 和 XGA 是 IBM 公司的注册商标。
- VESA 是视频电子标准协会的商标。
- HDMI、HDMI 标志以及 High - Definition Multimedia Interface (高清晰多媒体数字接口) 都是 HDMI LicensingLLC. 的商标或者注册商标。即使并未特别说明公司或产品商标，商标也已经得到了充分的认可。

版权说明

VEWELL 商标在中华人民共和国国家商标局登记注册，其所有权由本公司合法拥有，受法律保护。未经本公司书面许可或授权，任何单位及个人不得以任何方式或理由对该商标的任何部分进行使用、复制、修改、传播、抄录或与其它产品捆绑使用销售。凡侵犯本公司商标权的，我公司必依法追究其法律责任。

安全使用规范

该液晶拼接显示器的设计符合国际标准。然而，不正确地使用也会导致触电和火灾，引起人身伤害和财产损失。为防止潜在危险，确保您的安全，并延长产品使用寿命，请在安装、使用和清洁本产品时仔细阅读下列须知说明，必须遵守所有的安全须知说明。

阅读警告——必须仔细阅读产品上和说明书上的所有警告内容。

- 手册的安全存放——产品使用说明书必须妥善保存，以备日后参考使用。
- 配件——不要使用非制造商推荐的配件，使用不合适的配件会引发事故。
- 环境——不要将本产品暴露在潮湿、雨、沙地或温度过高的地方存储和使用（加热设备或太阳光下）。

注意：该设备在工作时请将之置于通风干燥无强烈震动的地方。

- 通风——通风口以及机箱内其它开口是设计用来通风的。请勿在通风口和开口处覆盖物品或加以阻塞，因为不畅通的通风会导致机体过热，从而缩短产品的寿命。请勿将产品放在沙发上、地毯上或其它类似物体表面，因为它们会阻塞散热孔。请勿将产品放在密闭空间如书柜或行李架内，除非提供了适当的通风或遵照制造商的指示。

- 电源线保护——请正确铺设电源线，以防人员踩踏或者在上面放置物品。
- 电压——该设备使用标准 220V 交流市电。
- 能耗——本产品功耗根据产品型号而定。长期不使用时请关闭电源，并拔掉插头。
- 超负荷——不要使用超负荷交流电源插座或者增添延长的电源线。超负荷会引起火灾或者触电。
- 物体或液体进入——绝对不能从产品通风口或开口插入物体，产品内存在高电压电流，如果这样插入物体，会导致触电或造成内部零件短路。绝不可使液晶拼接显示器接触到水或其它液体，也不可让像曲别针或大头针那样的物件落到液晶拼接显示器中，否则有可能引起火灾或电击。
- 维修——如果发生下列任意一种情况，从交流电源插座中拔掉电源线，并邀请维修人员进行维修：
 - a) 当电源线或插头损坏时。
 - b) 当液体溅入产品或有物体落进产品中时。
 - c) 当产品暴露在雨中或水中时。
 - d) 当产品没有按操作手册正确操作时。请勿接触超出操作手册允许范围的控制部件。不恰当的调节操作手册中没有描述的控制部件，会导致产品的损坏，将会给技术人员带来大量的调整工作。
 - e) 当产品跌落或损坏时。
 - f) 当产品运行不正常时，任何可察觉的异常都意味着产品需要进行维修。
- 可更换部件——在产品需要更换部件时，必须确保维修人员使用由制造商指定的配件或与原配件性能相同的配件，避免使用非授权的部件导致火灾、触电或其它损坏。
- 安全性检查——在完成服务或维修工作后，需要维修技术人员执行安全性检查，以确保产品能够平稳运行。
- 在墙面或天花板上的安装——当在墙面或天花板上安装产品时，须确保按制造商推荐的方法进行安装。
- 热源——必须确保产品远离热源，例如散热器、加热器、火炉和其它发热产品。
- 不得将本产品用于具有直接导致死亡、受伤及严重人身伤害等致命危险性的场合。

操作注意事项

- 本液晶拼接显示器所使用的 TFT 彩色显示器是用高精度技术制造的。但是，在屏幕上可能会存在微小的斑点。在这些斑点之处，像素或者从来都不亮，或者总是点亮。另外，如果从一个倾斜的锐角来观看屏幕，可能会看到彩色或亮度并不均匀。请注明这并不是故障，而是液晶显示屏的共同现象。这不会影响液晶拼接显示器的性能。
- 本液晶拼接显示器及其附件若有升级，恕不提前通知。
- 本液晶拼接显示器应在 0°C 至 40°C 的室温下使用。
- 本液晶屏含有易碎材料，跌落、撞击会使其损坏，所以请您轻拿轻放。
- 在调试和使用过程中，操作不当可能导致设备损坏。此设备可以连续使用。
- 请不要让屏幕长时间显示静止不变的画面，否则会在屏幕上留“残留影像”影响液晶拼接显示器的正常使用。
- 严禁用坚硬物件刮擦或敲打液晶拼接显示器。请勿在工作中频繁开关机，严禁敲打设备，以上行为都可能使设备损坏和加速设备老化。
- 如果您的液晶拼接显示器工作不正常，特别是从内部发出不正常的气味时要立即拔下插头，并与销售商联系。
- 在安装前，要把屏幕的背面和屏幕表面擦拭干净，否则会影响屏的使用效果。
- 安装屏时不要拧得太紧，能固定住即可，以免屏变形不能正常工作。
- 请注意，除了由法律规定的赔偿之外，Vewell（唯瑞）对于客户或第三方在使用本机时产生的错误不承担责任，对于由此而产生的任何其它有关的故障或损坏也不负责任。
- 切勿在有大量灰尘、高湿度、或可能接触油或水蒸汽的环境中使用本液晶拼接显示器，否则可能引起火灾或器件损坏。
- 请不要将液晶拼接显示器放置于不稳定物体上或不安全处。不要让液晶拼接显示器遭受强烈冲击或振动。如果液晶拼接显示器跌落，有可能会使其损坏。
- 请不要在靠近取暖设施或任何可能有高温的地方使用本液晶拼接显示器，否则可能导致机器过热，并引起火灾。
- 安装液晶拼接显示器前，请检查您的配件中是否缺少某项东西，若有缺少请与销售商联系。

清洁与维护

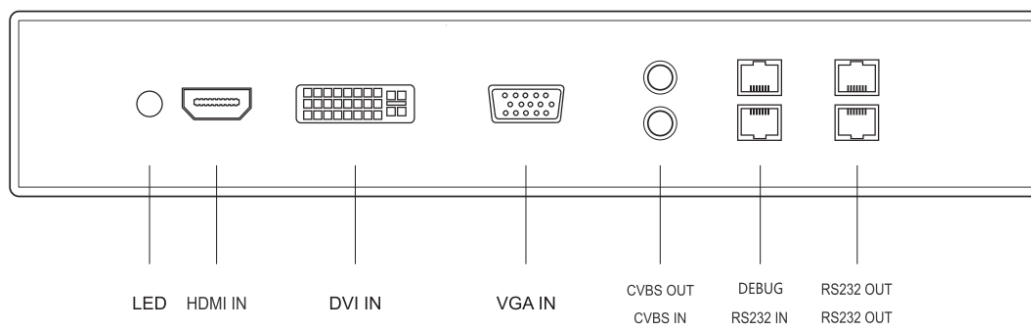
- 在清洁液晶拼接显示器前，请确保拔出电源线。不要试图自己对产品进行维护，打开机盖会使您接近高压电或其它危险物件。必须请专业的服务人员进行维护。
- 如何清洁液晶拼接显示器的液晶屏幕面板。
 - a) 在擦拭屏幕时，请使用不缩水的干布，以免损伤屏幕表面涂层。
 - b) 不要使用化纤布或者清洁剂。其成分可能引起屏幕表面退色或损坏。
 - c) 不要用硬布或者粗糙坚硬的物品擦拭屏幕，这样可能损伤屏幕表面。
 - d) 如果屏幕表面沾上油脂类污物，如指纹等，请用不缩水布蘸取稀释过的中性洗涤剂擦拭，然后再用柔软的干布擦干。
 - e) 不要使用喷雾清洁剂。这样可能会去除涂层，或者使清洁剂进入液晶拼接显示器引起故障。
- 如何清洁液晶拼接显示器的外壳，以下行为造成外壳开裂、变形和脱漆：
 - a) 不要用苯、稀释剂以及其它化工产品擦拭外壳。
 - b) 不要在外壳上喷洒挥发性溶液，如杀虫剂等。
 - c) 不要让外壳长时间接触塑料或者橡胶材料。
 - d) 不要使用化纤布、清洁剂或者石蜡，其成分可能造成外壳开裂和变形。
 - e) 使用不缩水布来擦拭液晶拼接显示器外壳及其遥控器。如果灰土较多，可以用蘸了稀释中性洗涤剂溶液的柔软湿布进行擦拭，然后再用柔软的干布擦干。
 - f) 切勿使用以下洗涤剂，否则可能造成外壳开裂、退色和刮伤。酸性/碱性洗涤剂，含酒精的洗涤剂、擦洗剂、肥皂粉、OA 清洁剂、汽车蜡、玻璃清洁剂等等。

二、连接与安装

接口与连接说明

VEWELL 液晶拼接显示器系列产品板卡采用技术领先的液晶显示器解决方案，应用于各种 LCD MONITOR，输出分辨率高达 1920×1080（60HZ）。支持接入各种图像信号源，可实现 Y/PB/PR、AV、VGA、DVI、HDMI、VIDEO 等多种信号输入，同时支持 CVBS 环出、RJ45 输出转出 RS232 通知控制信号环出。采用高效 3D 图像处理引擎，输出图像更加逼真清晰。自动温控系统使得该系列产品运行更稳定。

接口图示



接口说明

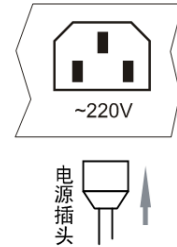
接口定义	说明
HDMI IN	HDMI 高清信号输入
DVI IN	DVI 数字信号输入
VGA IN	VGA 模拟信号输入
CVBS OUT	复合视频广播信号输出
CVBS IN	复合视频广播信号输入
DEBUG RS232 IN	版本程序升级控制信号输入
RS-232 OUT	RS-232 控制信号输出

电源的连接

将电源插头一端插入液晶拼接显示器后部的电源输入端，另一端插入具有良好接地的电源（交流电 220V/50Hz）插座中。

- 本机使用电源：交流电 220V 50Hz。
- 如果长时间不使用液晶拼接显示器，应关闭显示器的主电源开关，并将电源插头拔离电源插座。
- 切忌连接直流电源。

电源接口局部图

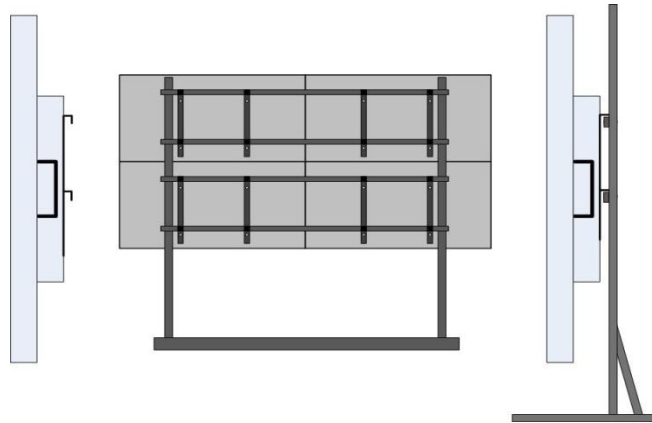


注意：

- 请不要使电源线受损，也不要在线路上放置重物、拉伸电源线、或使电源线过度弯曲另外，请不要增添延长电源线。如果电源线损坏，则可能引起火灾或电击。
- 只能使用随同液晶拼接显示器附送的电源线。
- 请勿用潮湿的手拨下或插上电源插头。否则会引起触电。
- 如果电源线破裂或出现故障，不要试图进行维修。请维修代理处负责维修。

安装说明

- 由于液晶拼接显示器较为沉重，请在安装前咨询您的唯瑞代理商。
- 必须由 2 个或 2 个以上的人安装或移动液晶拼接显示器。
- 在移动液晶显示器时，务必抓紧位于后部和底部的抓柄。请勿握住液晶显示屏，否则可能会导致产品破损、故障或人身伤害。
- 将液晶拼接显示器表面与水平面呈直角并进行安装。如有必要，朝下将倾斜度控制在 0° 到 20° 之间。
- 将液晶拼接显示器安装在墙上需要专门的技术，因此必须由唯瑞授权代理商来进行该工作。您不应尝试自己执行本项工作。我们对由不恰当操作或处理不善带来的任何事故或人身伤害恕不负责。
- 本液晶拼接显示器应在 0°C 至 40°C 的室温下使用。请在液晶拼接显示器周围留有足够的空间，以便内部散热。



液晶拼接显示器安装示意图

- 请勿阻塞散热孔。如果液晶拼接显示器内部的温度升高，会导致故障。
- 切勿将液晶拼接显示器置于发热的设备上。
- 请确保使用专为安装本液晶拼接显示器而设计或指定的底座或挂壁式支架。
- 根据设计，本液晶拼接显示器须安装在水泥墙或柱子上。对于塑料、塑料薄板及木头等材料，在安装前必须先进行加固工作。本液晶拼接显示器及支架必须安装在至少可承受 4 倍或 4 倍以上液晶拼接显示器重量的墙上。应针对材料及结构采用最合适的方法进行安装。

随机附件及名称

如果缺少任何附件，请与您的代理商接洽。

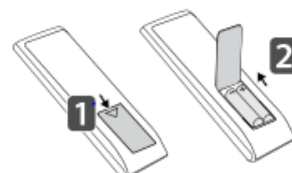
- | | |
|------------|--------------|
| 1、 电源线一条 | |
| 2、 控制线一套 | 6、 光盘一张 |
| 3、 使用说明书一本 | 7、 适用机型规格书一份 |
| 4、 保修卡一张 | 8、 遥控器 |
| 5、 合格证一张 | 9、 电池两节 |

三、操作使用说明

遥控器使用说明

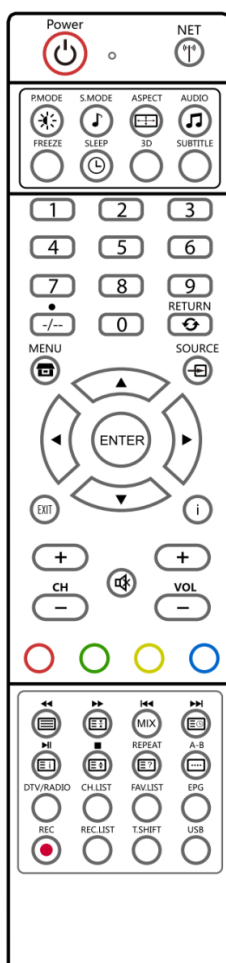
遥控器使用两节 AAA/1.5V 电池。打开遥控器后部的电池仓盖，然后再按所标记的电极符号（+和-）装入电池，关上电池盒仓。

在正常状态下，性能良好的电池可使用一年，若遥控器长时间不用时，请将电池取出以防止漏液导致遥控器损坏。



请勿使用可充电的镍镉（NiCd）电池。

- 电池耗尽后，两节旧电池应同时更换新电池。
- 勿混用不同型号的电池（例如：碱性与碳锌电池互用）
- 切勿对电池再充电



按键	说明
POWER	开机/关机
FREEZE	画面冻结
0-9	输入数字分别为 0-9
Return	VGA 信号图像位置自动调整
MENU	进入用户菜单
Source	进入信号源菜单
ENTER	确认
▲▼◀▶	按上下左右方向选择菜单
EXIT	返回上一步/退出
i	ID 码设置
VOL+	音量增大
VOL-	音量减小
🔊	音量静音
R	显示 HDMI 信号
G	循环显示 DVI 信号
Y	显示 VIDEO 信号
B	显示 VGA 信号

四、拼接控制软件操作说明

1 主界面

ScreenControl 软件主界面分为普通用户主界面和超级用户主界面。

1.1 普通用户和超级用户切换

打开软件时，软件主界面是普通用户界面，从普通用户切换到超级用户，请点击主界面状态栏“超级用户”，弹出“输入密码”窗口，输入密码“123321”，点击“确定”按钮或者按键盘“Enter”键，便可进入超级用户界面，如图 1.1.1 所示。从超级用户切换到普通用户，请点击主界面状态栏“普通用户”，如图 1.1.2 所示。

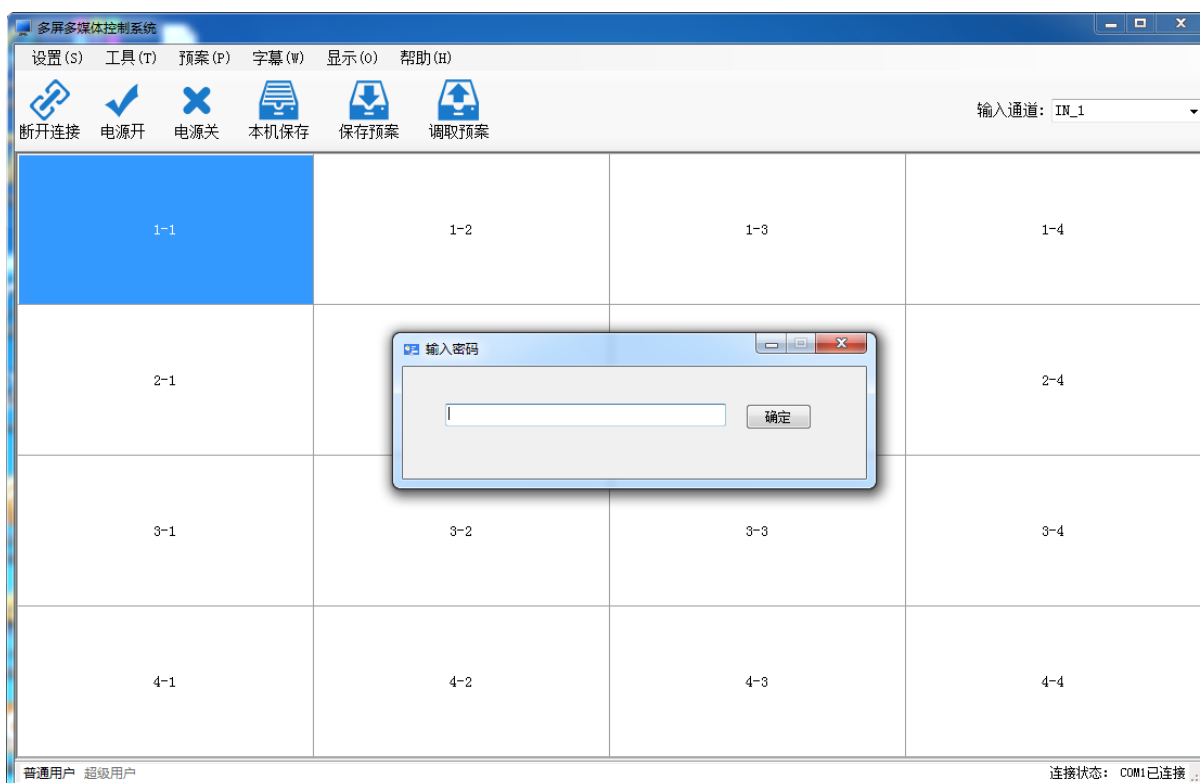


图 1.1.1 普通用户切换到超级用户



图 1.1.2 超级用户切换到普通用户

1.2 普通用户主界面

普通用户软件主界面主要由菜单栏、工具栏、操作区、状态栏四部分组成，普通用户软件主界面如下图所示 1.2.1 所示。



图 1.2.1 普通用户主界面

1.3 超级用户主界面

超级用户主界面主要由菜单栏、工具栏、操作区、附加功能、命令显示、状态栏六部分组成，超级用户软件主界面如下图所示 1.3.1 所示。



图 1.3.1 超级用户主界面

2 菜单栏功能

2.1 通讯设置

在进行通讯设置前，请先检查计算机与设备之间的连接，在打开连接后，不能进行通讯设置。

通讯设置主要包括：网络连接设置，串口连接设置，矩阵联动设置。

1) 进入“通讯设置”界面：在软件主界面的菜单栏点击“设置”，在出现的下拉菜单中点击“通讯设置”，进入通讯设置界面。如图 2.1.1 所示。

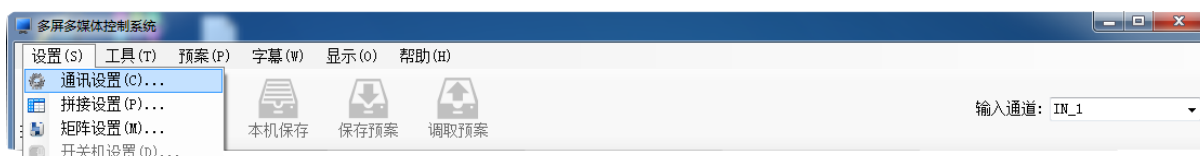


图 2.2.1 进入通讯设置界面

2) 通讯设置界面：包括拼接设备，视频矩阵，VGA 矩阵，DVI 矩阵，HDMI 矩阵的网络连接设置、串口连接设置、矩阵联动设置。如图 2.2.2 所示。注意：在打开连接前进行通讯设置，打开连接以后则不能进行通信设置



图 2.2.2 通讯设置界面

(1) 网络连接：选中“网络连接”，设置要连接的 IP 地址和端口号。

(2) 串口连接：选中“串口连接”，设置要连接的 COM 口和波特率。点击刷新串口按钮，可以刷新 COM 口。

(3) 矩阵联动：选中“矩阵联动”，即可进行矩阵联动。

2.2 拼接设置

1) 进入“拼接设置”界面：在软件主界面的菜单栏点击“设置”，在出现的下拉菜单中点击“拼接设置”，进入拼接设置界面。如图 2.2.1 所示。



图 2.2.1 进入拼接设置界面

2) 拼接设置界面：包括拼接屏的行、列设置，两种模式选择自由模式、固定模式，推荐选择固定模式。如图 2.2.2 所示。

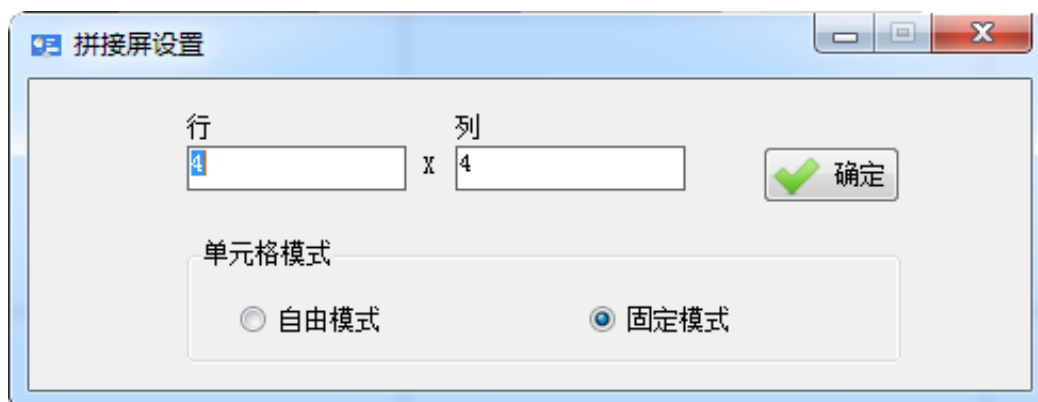


图 2.2.4 拼接设置界面

- (1) 行列设置：键盘输入行数和列数，点击确定按钮。
- (2) 自由模式：选中“自由模式”，单元格的宽和高可以随意改动。
- (3) 固定模式：选中“固定模式”，单元格的宽和高固定，不能改变，推荐使用“固定模式”。

2.3 矩阵设置

在“打开连接”前，请进行矩阵设置，在“打开连接”后，不能进行矩阵设置。

- 1) 进入“矩阵设置”界面：在软件主界面的菜单栏点击“设置”，在出现的下拉菜单中点击“矩阵设置”，进入矩阵设置界面。如图 2.3.1 所示。

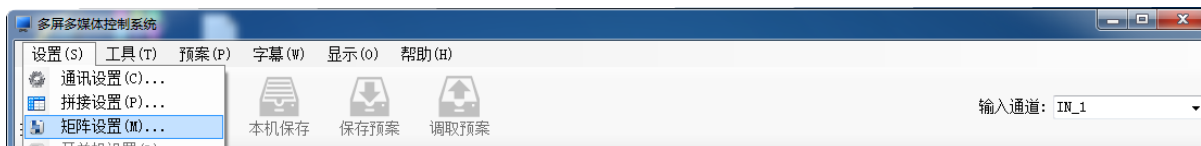


图 2.3.1 进入矩阵设置界面

- 2) 矩阵设置界面：包括视频矩阵、VGA 矩阵、DVI 矩阵、HDMI 矩阵四种矩阵的协议选择和 ID 设置，响应时间、间隔时间、屏幕和矩阵指令优先选择，输入通道设置，端口映射，添加协议。如图 2.3.2 所示。



图 2.3.2 矩阵设置界面

- (1) 矩阵协议选择：在对应矩阵下，选择相应协议。
- (2) 矩阵 ID 设置：在对应矩阵下，键盘输入 ID 号。
- (3) 时间设置：在响应时间和间隔时间后框中填入需要设置的时间。
- (4) 指令优先选择：选中“屏幕”，则屏幕指令优先发送，选中“矩阵”，则矩阵指令优先发送。
- (5) 输入通道设置：设置矩阵的输入通道数量，例如 HDMI16 进 16 出，则将其数值设置为 16。
- (6) 端口映射：端口映射设置请参考图 2.3.3。
- (7) 添加协议：添加协议请参考图 2.3.4。

3) 矩阵输出设置：点击矩阵设置界面的“端口映射”按钮，弹出矩阵输出界面，包括视频矩阵、VGA 矩阵、DVI 矩阵、HDMI 矩阵的输出设置。如图 2.3.3 所示。

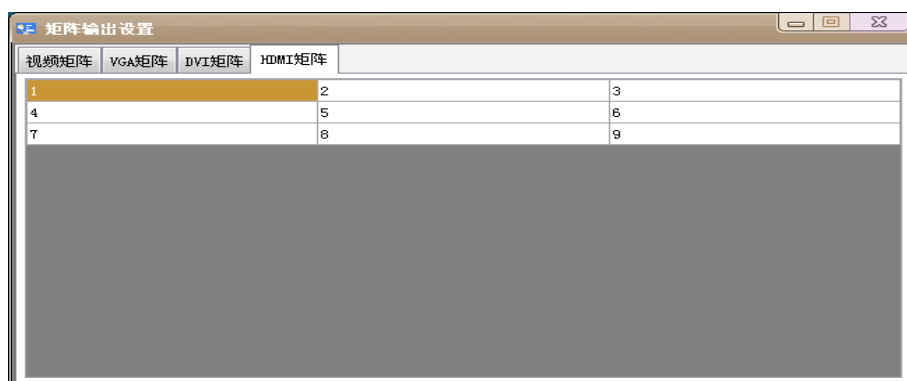


图 2.3.3 端口映射界面

(1) 矩阵选择：在设置矩阵输出设置，请先选择所要设置的矩阵类型。

(2) 输出设置：改变输出，请选中表格中的数字，填入所需要设置的输出通道，比如 HDMI 矩阵第一个输出口有问题，可以把第 1 路输出改为第 10 路输出，不影响拼接显示效果，如图 2.3.3.1 所示。

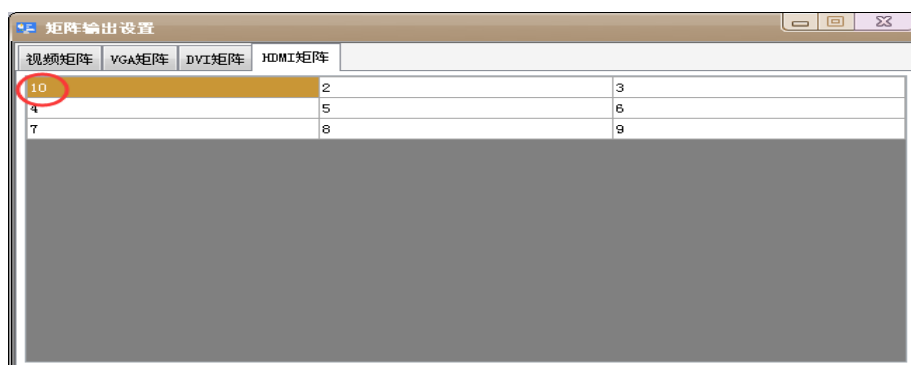


图 2.3.3.1 输出设置界面

4) 添加协议：点击矩阵设置界面的“添加协议”按钮，弹出“添加协议”界面，有两种添加模式：字符串类型的协议和 16 进制类型协议，如图 2.3.4 所示，矩阵协议添加详细说明请查阅 4.3 章节。

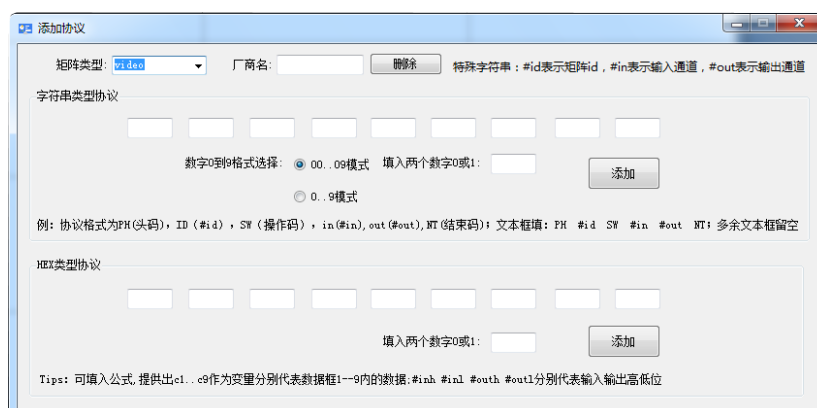


图 2.3.4 添加协议界面

2.4 开关机设置

在进行开关机设置前，先要确保打开通讯连接。如果通讯连接没有打开，是不能进行开关机设置的。

- 1) 进入“开关机设置”界面：在软件主界面的菜单栏点击“设置”，在出现的下拉菜单中点击“开关机设置”，进入开关机设置界面。如图 2.4.1 所示。



图 2.4.1 进入开关机设置界面

- 2) 开关机设置界面：包括延时开关机时间设置，定时开关机时间设置。如图 2.4.2 所示。



图 2.4.2 开关机设置界面

2.5 框架效果

在使用“框架效果”这个功能前，先要确保打开通讯连接。如果通讯连接没有打开，是不能使用“框架效果”这个功能的。

- 1) 进入“框架效果”设置界面，在软件主界面的菜单栏点击“工具”，在出现的下拉菜单中点击“框架效果”，进入框架效果设置界面。如图 2.5.1 所示。

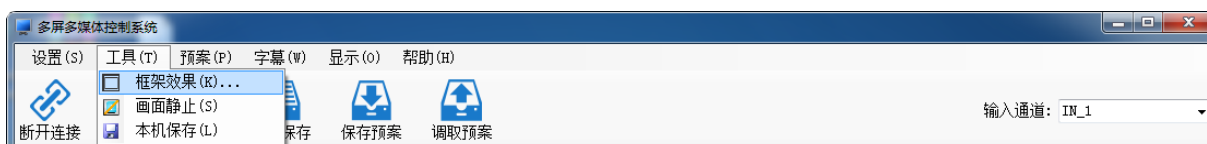


图 2.5.1 进入框架效果设置界面

- 2) 框架效果设置界面：包括框架水平尺寸调节，框架上下尺寸调节。调节到所需要的框架后，点击应用按钮，如果想恢复到初始状态，点击复位按钮。如图 2.5.2 所示。

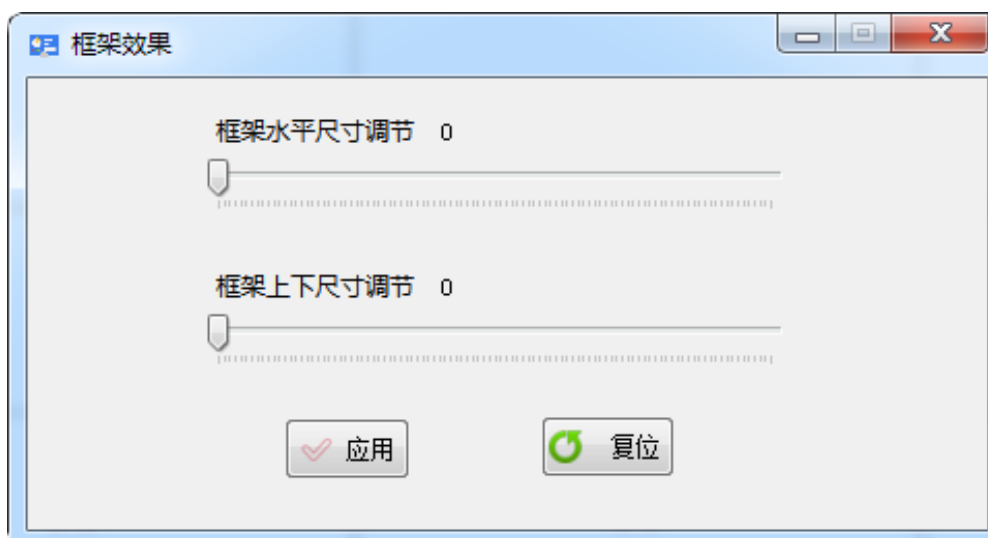


图 2.5.2 框架效果设置界面

注意：框架效果只在拼接模式下使用有效，单屏显示不能调用框架效果功能。

2.6 图像调整

在使用“图像调整”这个功能前，先要确保打开通讯连接。如果通讯连接没有打开，是不能使用“图像调整”这个功能的，注意只有超级用户才可以使用此功能。

- 1) 进入“图像调整”设置界面，在软件主界面的菜单栏点击“工具”，在出现的下拉菜单中点击“图像调整”，进入图像调整设置界面。如图 2.6.1 所示。



图 2.6.1 进入图像调整设置界面

- 2) 图像调整设置界面：包括色彩调整，VGA 微调。如图 2.6.2 所示。

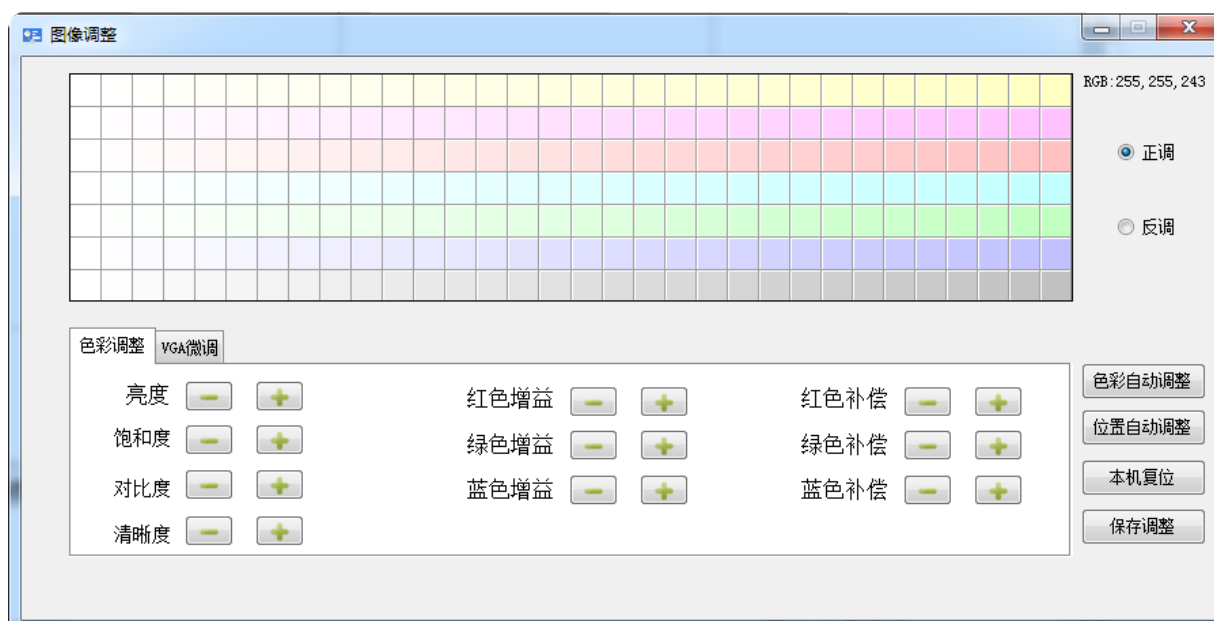


图 2.6.2 图像调整设置界面

(1) VGA 微调调节包括 VGA 信号的增益、水平垂直位置等等，可使用色彩自动调整及位置自动调整功能；

(2) 色彩调整调节 DVI、HDMI 信号的颜色、亮度和对比度等，不可使用色彩自动调整及位置自动调整功能。

2.7 画面静止

在使用“画面静止”这个功能前，先要确保打开通讯连接。如果通讯连接没有打开，是不能使用“画面静止”这个功能的。在软件主界面菜单栏点击“工具”，在出现的下拉菜单中点击“画面静止”，弹出如图 2.7.1 所示窗口。

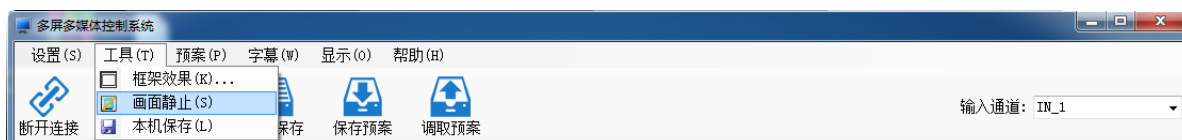


图 2.7.1 画面静止界面

画面静止：通过此功能可使播放的片源停留在某一个画面上，再次点击，静止功能消失，画面会跳转到已经播放的界面（而不是当前静止画面的下一个内容，因为片源本身并没有停止播放）。

2.8 本机保存

在使用“本机保存”这个功能前，先要确保打开通讯连接。如果通讯连接没有打开，将不能使用“本机保存”这个功能。点击使用“本机保存”这个功能。如图 2.8.1 所示。

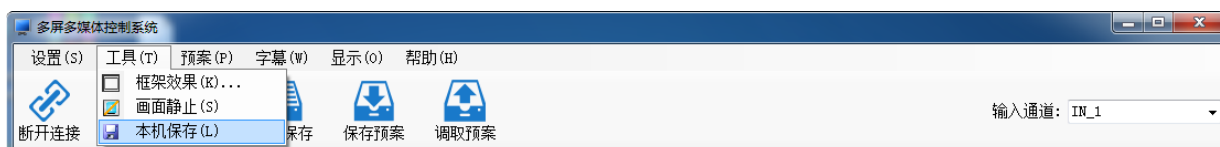


图 2.8.1 本机保存界面

本机保存：确保断电重启后能保存前面修改的状态，包括软 ID 设置，拼接模式及信号类型等等。

2.9 预案功能

预案功能包括：保存预案，调取预案，预案轮巡三个功能。在使用预案功能前，先要确保打开通讯连接。如果通讯连接没有打开，将不能使用预案功能。

1) 保存预案：保存预案最多只能保存 16 个预案，如果保存的预案已经满 16 个，继续进行保存时会出现“预案已满”提示窗口如图 2.9.1 所示，如果想继续保存预案，则要删除已保存的预案。进入“保存预案”界面如图 2.9.2 所示。点击软件主界面菜单栏“预案”，在出现的下拉菜单中点击“保存预案”，弹出“保存预案”窗口，如图 2.9.3 所示。保存预案名称可以更改。

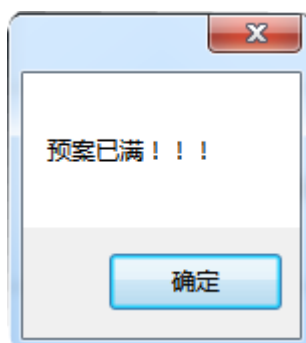


图 2.9.1 保存预案已满提示窗口

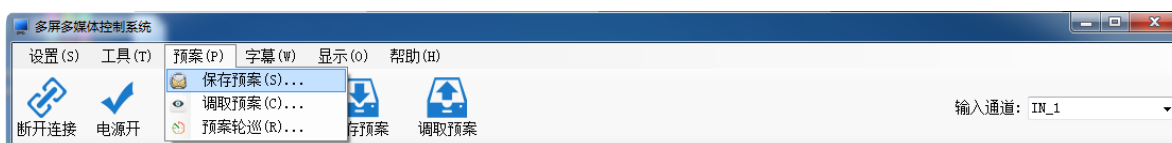


图 2.9.2 进入保存预案界面

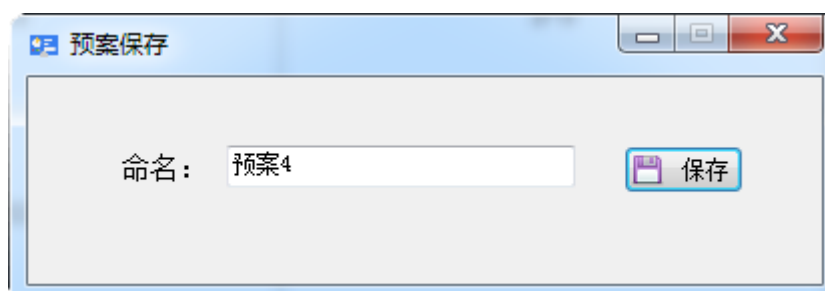


图 2.9.3 保存预案界面

2) 调取预案：进入“调取预案”界面如图 2.9.4 所示。点击软件主界面菜单栏“预案”，在出现的下拉菜单中点击“调取预案”，弹出“调取预案”窗口，如图 2.9.5 所示，双击所选中的预案即

可调取预案。鼠标右键删除、重命名预案如图 2.9.6 所示。

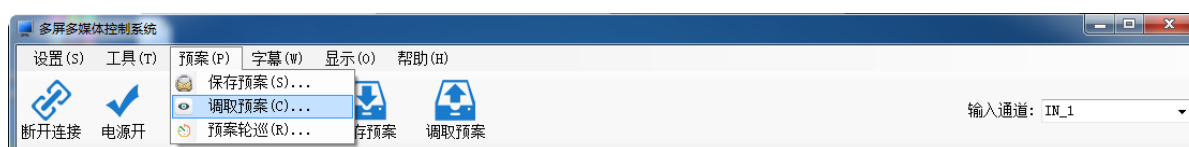


图 2.9.4 进入调取预案界面

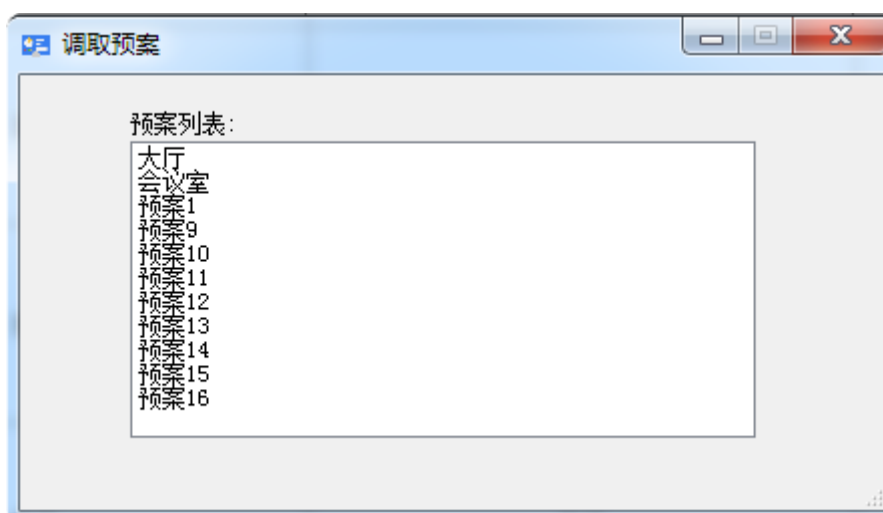


图 2.9.5 调取预案界面

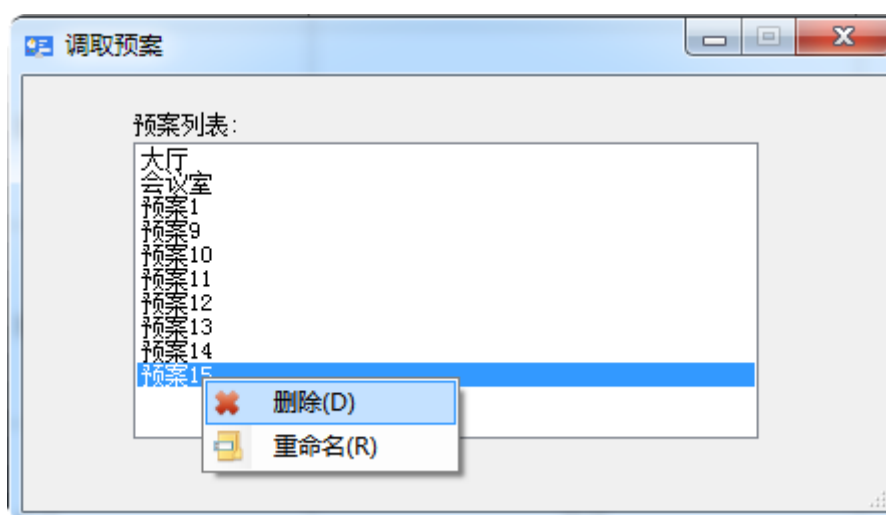


图 2.9.6 删除、重命名预案

3) 预案轮巡: 进入“预案轮巡”界面如图 2.9.7 所示。点击软件主界面菜单栏“预案”, 在出现的下拉菜单中点击“预案轮巡”, 弹出“预案轮巡”窗口, 如图 2.9.8 所示。“预案轮巡”时的界面如图 2.9.9 所示。

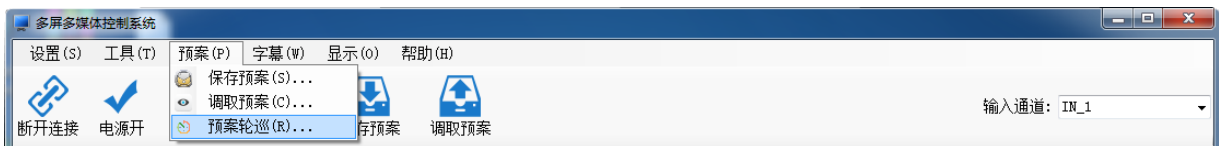


图 2.9.7 进入预案轮巡界面

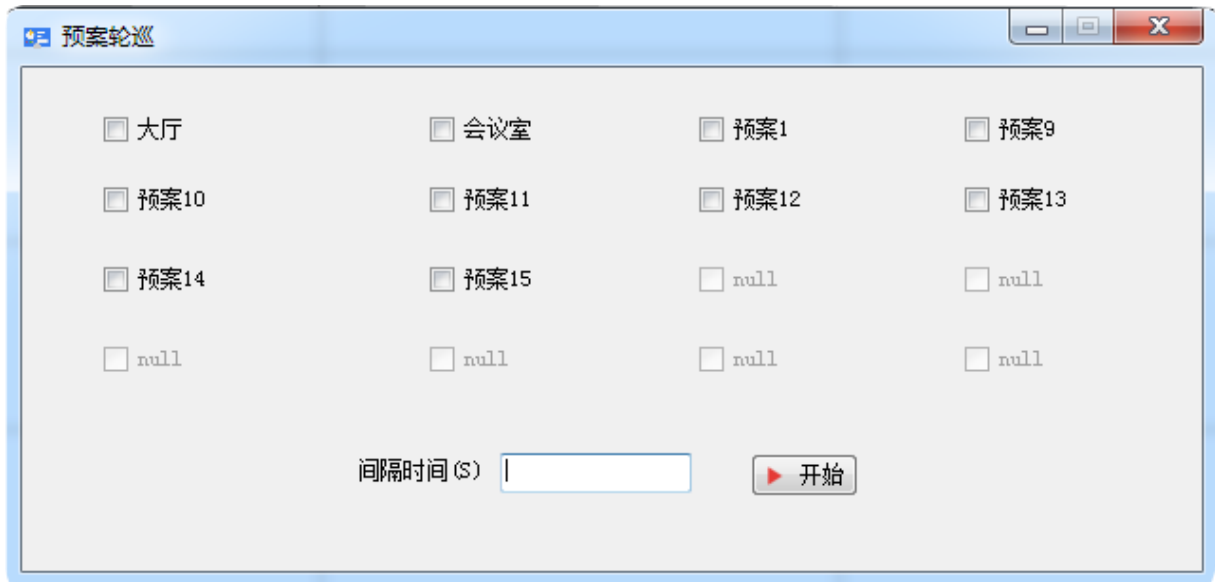


图 2.9.8 预案轮巡界面

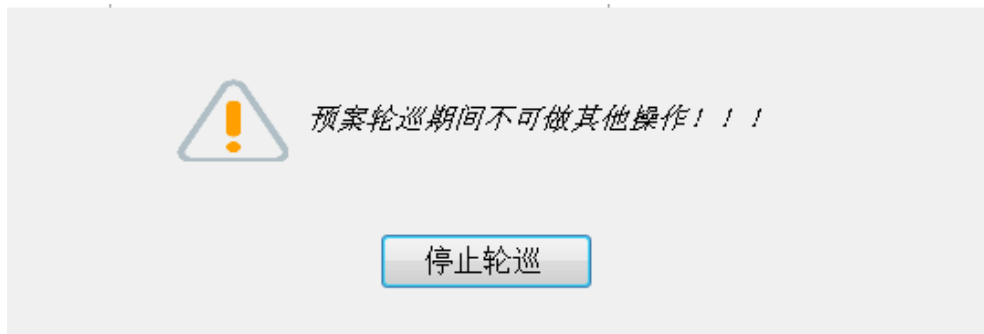


图 2.9.9 预案轮巡中界面

2. 10 字幕功能

字幕功能：包括字幕设置，字幕同步两个功能。

1) 字幕设置：进入“字幕设置”界面如图 2. 10. 1 所示。点击软件主界面菜单栏“字幕”，在出现的下拉菜单中点击“字幕设置”，弹出“字幕设置”窗口，如图 2. 10. 2 所示。

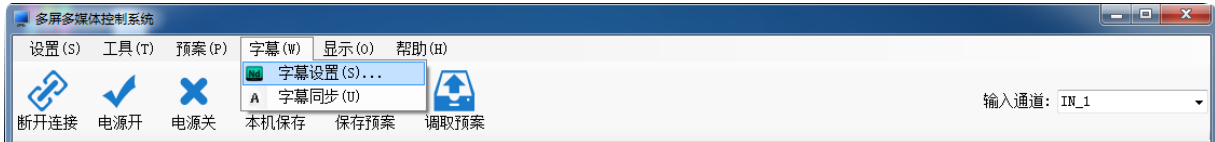


图 2. 10. 1 进入字幕设置界面



图 2. 10. 2 字幕设置窗口

2) 字幕同步：点击软件主界面菜单栏“字幕”，在出现的下拉菜单中点击“字幕同步”，就可以使用字幕同步这个功能，如图 2. 10. 3 所示。点击字幕同步，可使每一块屏的字幕处于同一个起点，达到同步的目的。

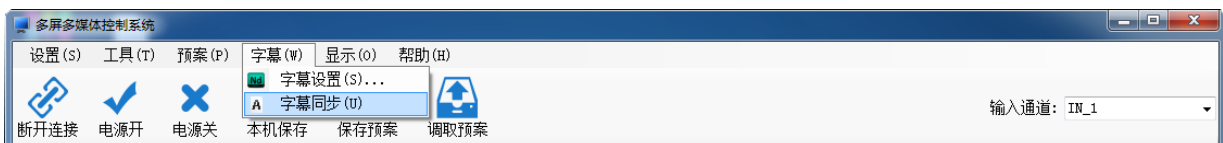


图 2. 10. 3 字幕同步

2.11 显示功能

显示功能：包括 HDMI 类型的 DVD 模式、PC 模式，显示模式的图像显示、文本显示，查询显示，信息显示，清除显示。此功能也只有在“打开连接”后，才能使用。

1) HDMI 类型：HDMI 类型包括 DVD 模式、PC 模式两种模式，点击使用 HDMI 类型两种模式，如图 2.11.1 所示。

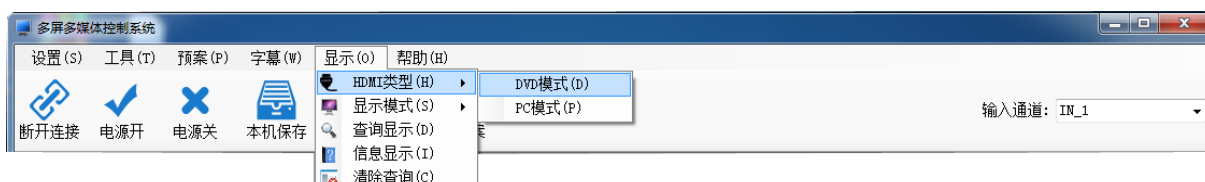


图 2.11.1 HDMI 类型的 DVD 模式、PC 模式

2) 显示模式：显示模式包括图像显示、文本显示，点击使用显示模式的两种显示方式，如图 2.11.2

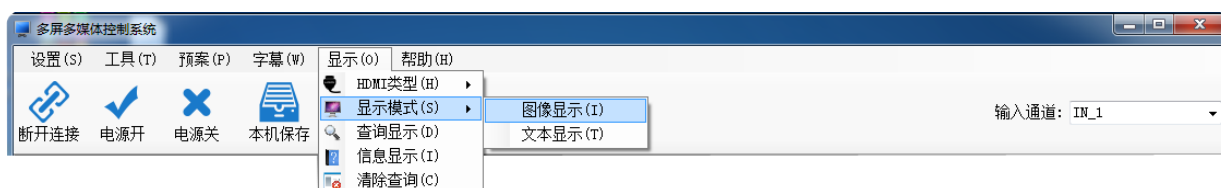


图 2.11.2 显示模式

3) 查询显示，清除查询：点击使用“查询显示”，“清除查询”如图 2.11.3 所示。点击“查询显示”，如果有数据返回，则会在单元格中显示屏幕的运行时间、参考温度、运行状态，如图 2.11.4 所示，如果没有数据返回，则在在单元格中显示屏幕的运行状态为关，如图 2.11.5 所示，点击“清除查询”会清除单元格中显示的数据，清除后的单元格显示如图 2.11.6 所示。



图 2.11.3 查询显示，清除查询

1-1 运行时间:1818 参考温度:4° 运行状态:开	1-2	1-3	1-4
2-1	2-2	2-3	2-4
3-1	3-2	3-3	3-4
4-1	4-2	4-3	4-4

图 2.11.4 数据返回单元格显示

1-1 运行状态:关	1-2	1-3	1-4
2-1	2-2	2-3	2-4
3-1	3-2	3-3	3-4
4-1	4-2	4-3	4-4

图 2.11.5 无数据返回单元格显示

1-1	1-2	1-3	1-4
2-1	2-2	2-3	2-4
3-1	3-2	3-3	3-4
4-1	4-2	4-3	4-4

图 2.11.6 清除后单元格显示

4) 信息显示：点击使用“信息显示”，如图 2.11.7 所示。



图 2.11.7 信息显示界面

2.12 用户手册

用户手册是一个 PDF 文档，点击“用户手册”如图 2.12.1 所示，就会看到一个打开的 PDF 文档，此文档可以帮助用户更好的使用本软件。

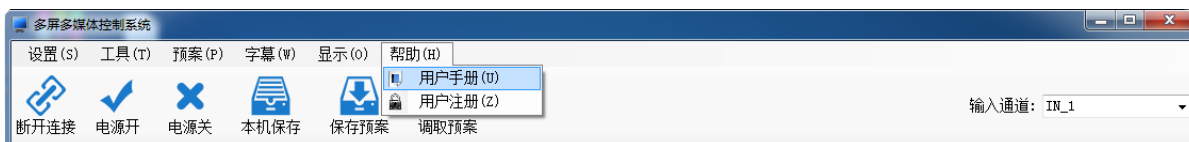


图 2.12.1 用户手册

2.13 用户注册

点击软件主界面“帮助”，在出现的下拉菜单中点击“用户注册”如图 2.13.1 所示，弹出“用户注册”窗口如图 2.13.2 所示，详细使用说明请参考 5.2 章节-用户注册使用说明。

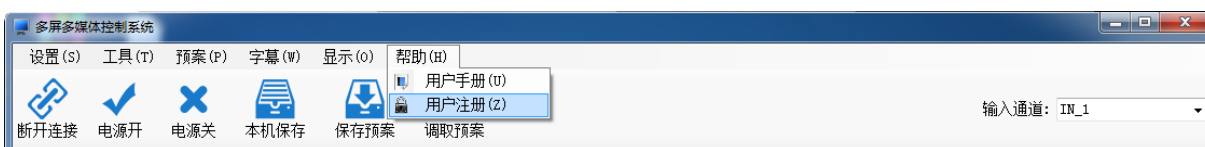


图 2.13.1 点击“用户注册”

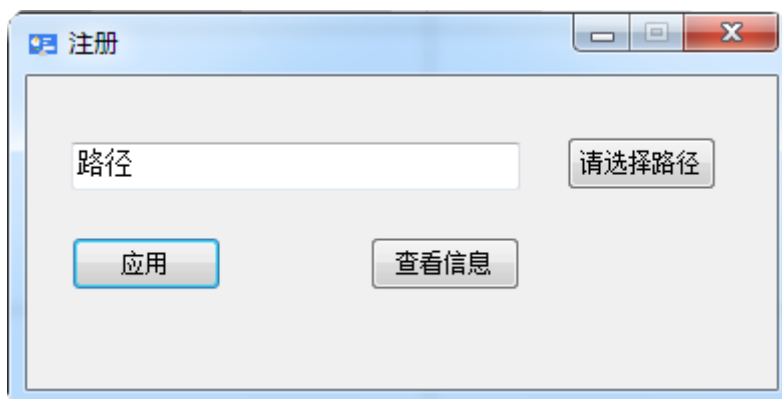


图 2.13.2 “用户注册”窗口

注册功能请配合指定限时软件使用。

3 工具栏功能

工具栏功能界面分为普通用户工具栏界面和超级用户工具栏界面，普通用户工具栏界面如图 3.1 所示，超级用户工具栏界面如图 3.2 所示。主要介绍打开连接、电源开、电源关，输入通道四种功能，本机保存、图像调整，保存预案，调取预案，参考 3.2.7 画面静止、3.2.5 框架效果、3.2.8 本机保存。

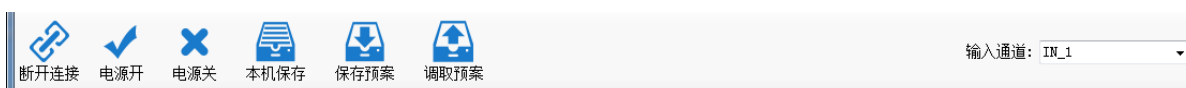


图 3.1 普通用户工具栏界面



图 3.2 超级用户工具栏界面

3.1. 打开连接和关闭连接

在打开连接前，请设置通讯和矩阵。连接设备点击工具栏“打开连接”如图 3.1.1 所示，断开设备连接点击“断开连接”如图 3.1.2 所示。

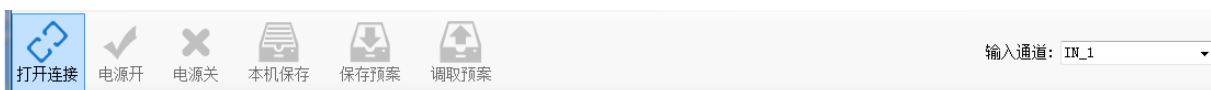


图 3.1.1 打开连接界面

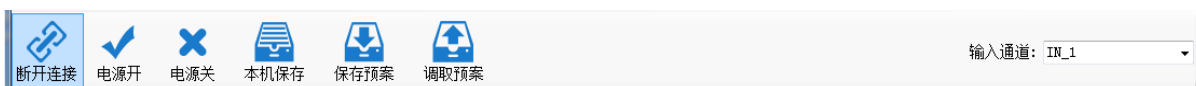


图 3.1.2 断开连接界面

3.2 电源开和电源关

“电源开”功能即打开屏幕，操作方式先选中屏幕，再点击“电源开”如图 3.2.1 所示。

“电源关”功能即关闭屏幕，操作方式先选中屏幕，再点击“电源关”如图 3.2.2 所示。

◆ 注意只有打开连接后，才能进行“电源开”，“电源关”操作。

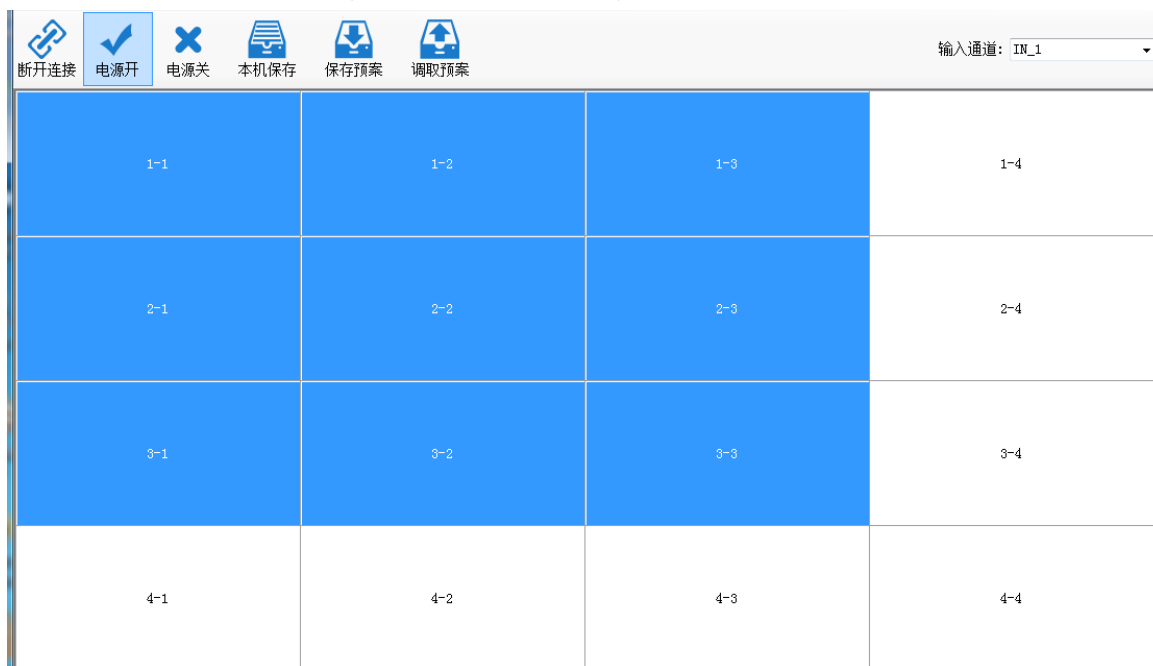


图 3.2.1 电源开关

缺少电源关的图片

3.3 输入通道

输入通道选择如图 3.3.1，选中输入通道，点击鼠标右键更改输入通道名称如图 3.3.2 所示。

输入通道数设置参考 2.3 矩阵设置。



图 3.3.1 输入通道选择

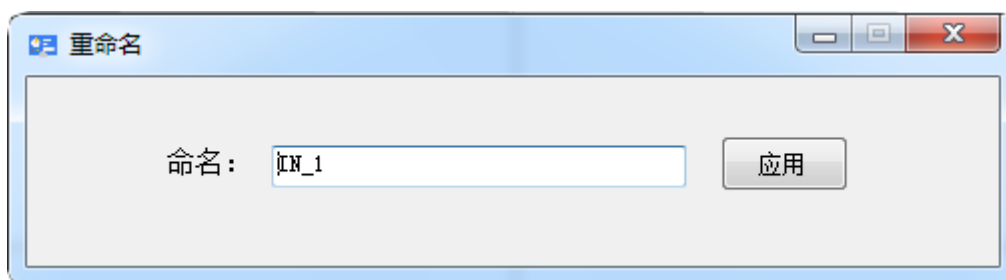


图 3.3.2 更改输入通道名称

4 操作方法

在进行一系列的接线和串口端口选择后，便可进行拼接操作。操作方式：选中一定数量的单元格，点击鼠标右键，在鼠标右键弹出的菜单中有四种信号源（HDMI、DVI、VGA、VIDEO）和单元格显示，点击鼠标左键即可选中您所需的信号类型并同时完成拼接操作，点击单元显示则您所选屏变为单屏显示模式，如图 4.1 所示。

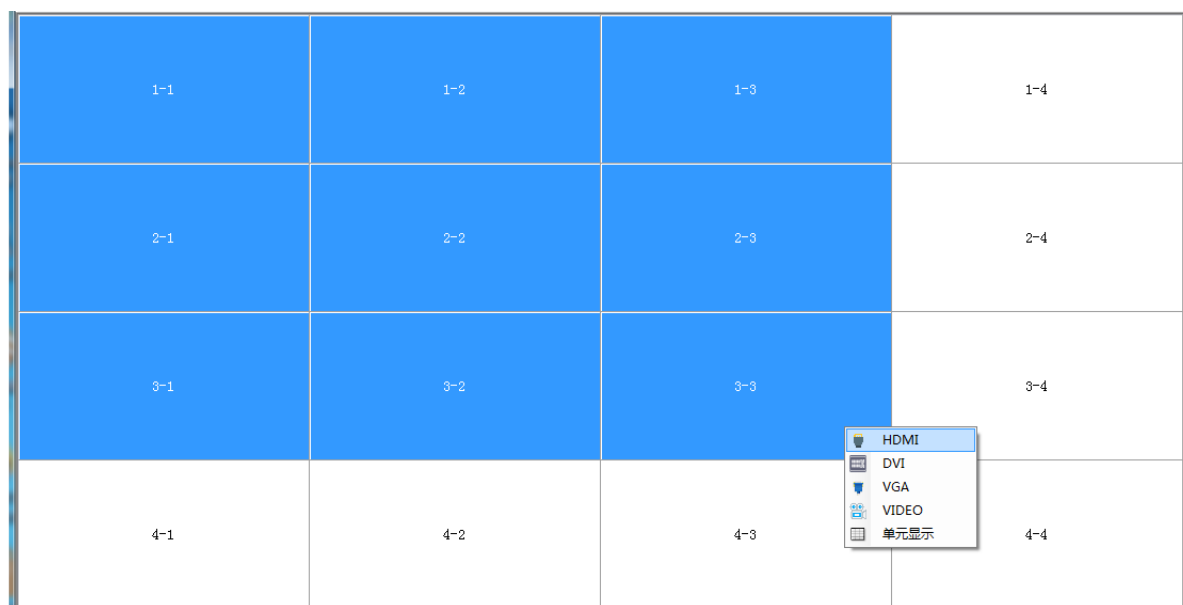


图 4.1 拼接操作

如带矩阵联动，则先要在通讯设置选择矩阵端口和在矩阵设置中对应矩阵类型选好矩阵协议，然后在输入通道选择矩阵输入，再进行拼接操作，如图 4.2。

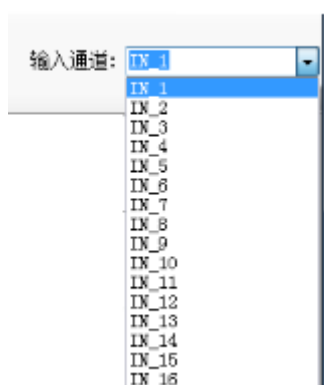


图 4.2 输入通道选择界面

五、超级用户附加功能说明

本节将介绍超级用户附加的一些功能，主要内容包括附加功能和命令显示两部分。

1 附加功能

1.1 温度控制

温度风扇控制，有自动模式、风扇常开、风扇常关等模式可供客户选择，默认为“自动模式”：温度高于 45 度风扇开，温度低于 40 度风扇关。如图 5.1.1 所示。

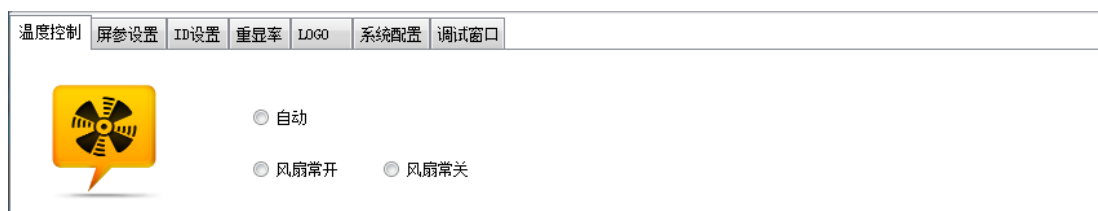


图 5.1.1 温度控制

1.2 屏参设置

屏参设置：关于大屏拼接盒子 LVDS 信号输出的一些设定（方便点屏测试）和拷机模式的开关，拷机模式必须在无信号的情况下才能开启，功能为：红、绿、蓝、白、黑等颜色闪烁，不需要可以关闭。

在不烧录程序的情况下，可通过上位机的分辨率选择点亮常见分辨率屏（1920×1080 和 1366×768）；点击版本信息可查看当前板卡所烧录程序的版本信息，如图 5.1.2 所示。

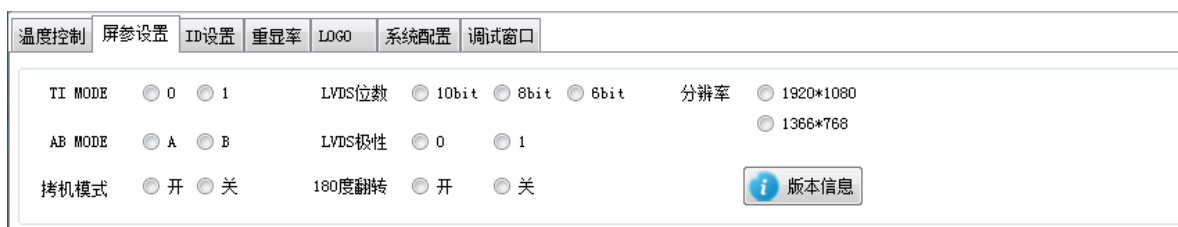


图 5.1.2 屏参设置界面

1.3 ID 设置

软 ID 识别码设定和设置软 ID，首先需要产生识别码，然后根据产生的识别码（识别码需要从大屏上查看）来设定行列地址如图 5.1.3 所示。具体操作请查阅 6.1。

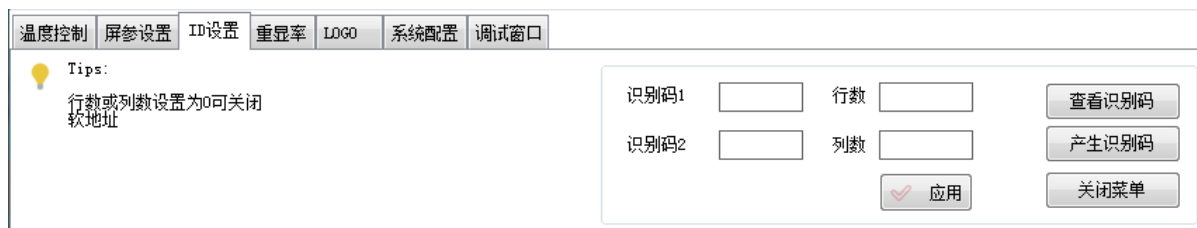


图 5.1.3 ID 设置界面

1.4 重显率

可对如 CVBS 之类做了切边图像处理的画面显示大小进行调整，点击重显率复位可以恢复调整之前的状态，如图 5.1.4 所示。



图 5.1.4 重显率设置界面

1.5 LOGO

开机 LOGO 的开关和 LOGO 拼接功能的开启，以及无信号下 LOGO 是否拼接和蓝屏、黑屏或显示 logo 的选择, 如图 5.1.5 所示。



图 5.1.5 LOGO 开关选择设置

1.6 系统配置

语言选择，包括中文和英文选择；背光控制模块，包括背光电压调节和 PWM 输出频率调节，以及机器总复位功能，密码为：cjfw，如图 5.1.6 所示。

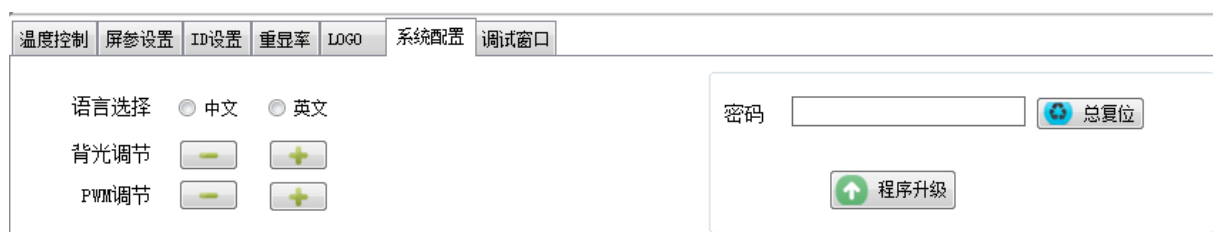


图 5.1.6 系统设置界面

1.7 调试窗口

该调试窗口可作为串口助手工具对机器发调试命令。

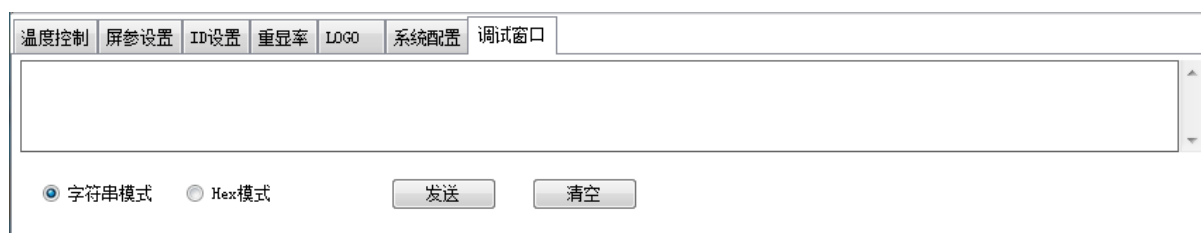


图 5.1.7 调试窗口

2 命令显示

命令显示框在主界面的右下角，发送的指令在显示框内显示，如图 5.2 所示。

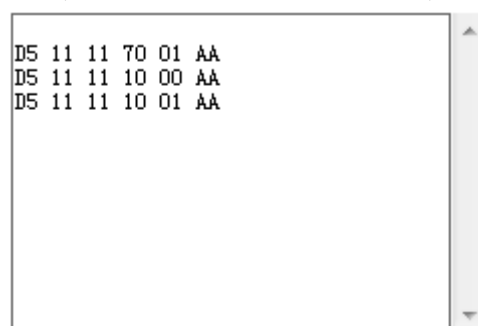


图 5.2 信息命令显示

六、常用功能补充

1 软 ID 设置功能详细说明

首先连接好到大屏串口控制线，打开指定 717 控制软件，登录超级用户输入密码 123321 进入控制软件工厂菜单选中 ID 设置—产生识别码，如图 6.1 所示。

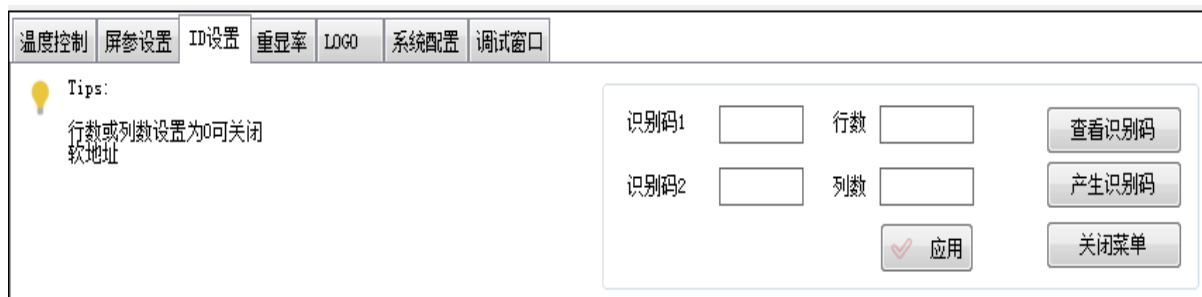
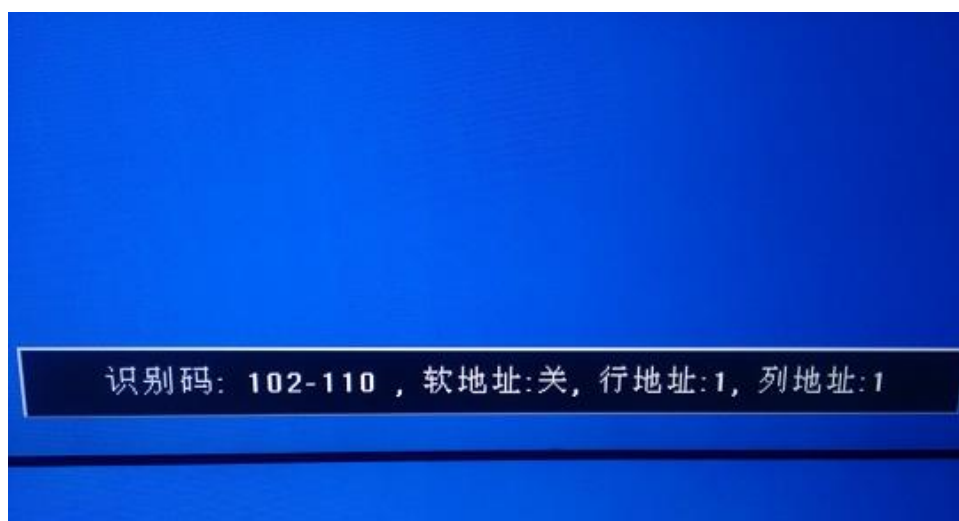
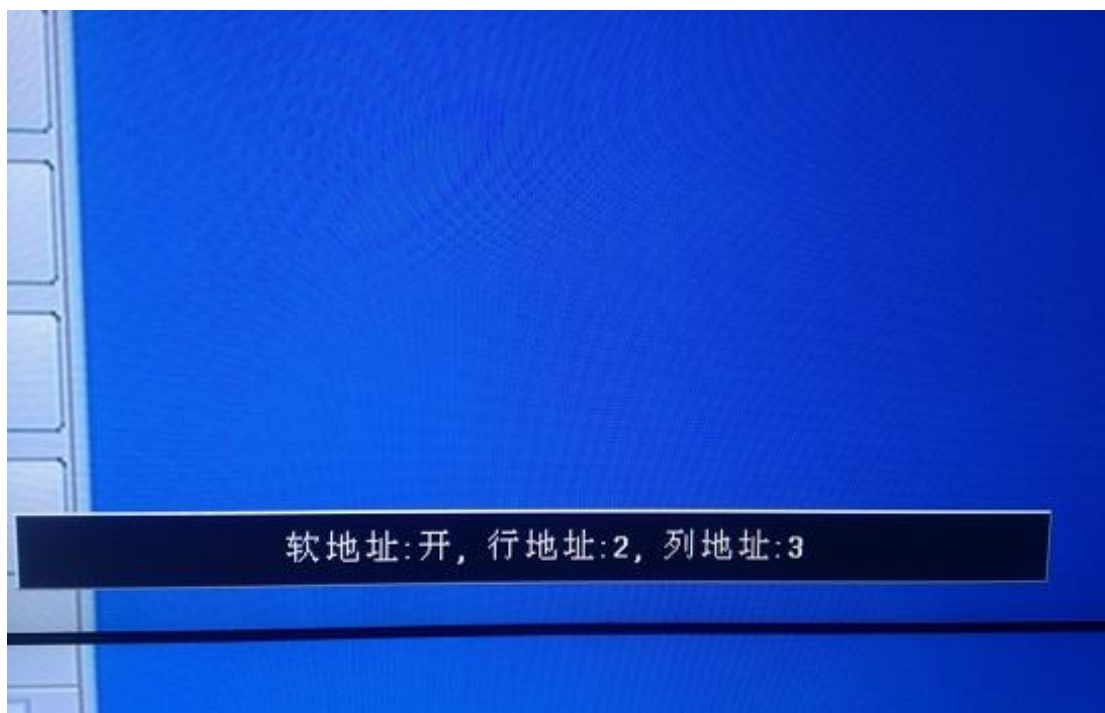


图 6.1 ID 设置功能界面

如我们要把这个显示识别码是 102 110 的屏设置为第二行第三列的屏那么上位机分别填入 102 110，然后行，列分别填 2, 3 后，点应用。



点击应用之后大屏上会显示如下。此时这个屏已经设置为第二行第三列的屏其他屏依次设置即可。设置完毕在控制软件上点击关闭菜单即可关闭屏幕显示。



注意事项:

- (1) 首次使用请先点击生成识别码。
- (2) 如果屏幕无菜单显示请检查控制电脑与大屏的控制串口线是否连接正确。
- (3) 如果软地址打开，系统默认使用软地址，硬件拨码无效。在控制软件点查看识别码可以查询屏幕是否启用软地址。设置界面设置行列为 0 即可关闭软 ID 重新启用硬件拨码地址。
- (4) 如需再次更改软地址再次按照上述方法更改即可。

2 用户注册使用说明

指定 717C 时间限制功能主要由（时间限制文件生成系统）和（注册界面）构成，如图 6.2.1 所示。而注册界面是嵌入到客户控制软件内：帮助（H）—用户注册，如图 6.2.2 所示。



图 6.2.1 时间限制功能界面

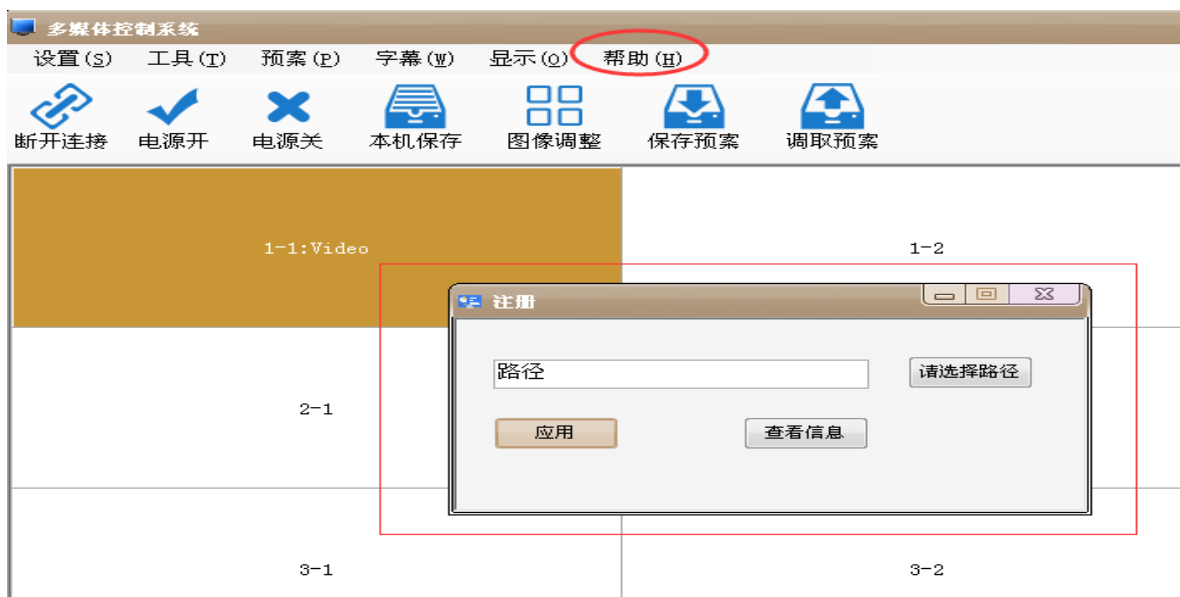


图 6.2.2 注册界面

弹出注册界面如图 6.2.3 在此选择注册文件路径后点击应用便可。



图 6.2.3 注册界面

使用方法



图 6.2.4 时间限制功能开启界面

第一步开启限制时间功能：设定限时密码，每个空格为两位 16 进制数，这个密码必须牢记。
然后输入第一次使用时间长度（不大于 50000 小时），不能为空。然后点击产生限时文件如图 6.2.5

所示。

注：请您在产生限时文件的同时一并产生解除文件并妥善保存，避免给后期解密带来麻烦。

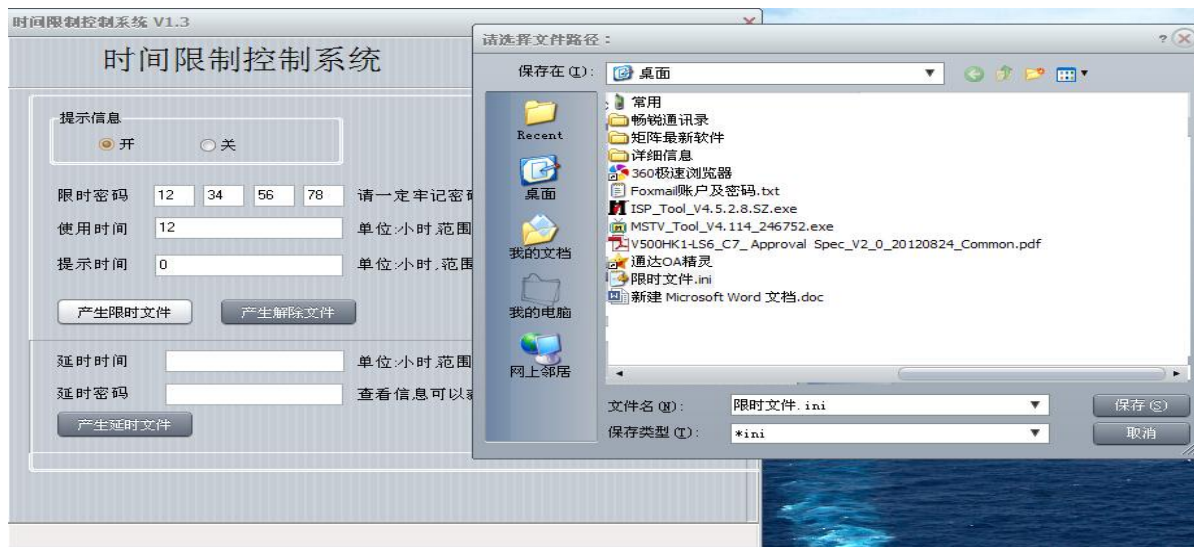


图 6. 2. 5 时间限制文件产生存储界面

在此界面还可以设定是否开启提示信息，提示信息开启的情况下，点击用户注册界面的查看信息不但可以看到延时密码（XXXXXXXX）而且可以看到限制时间开启和剩余的小时数。当剩余使用时间小于提示时间时，会有提示字符串要求联系供应商。

产生的限时文件就可以使用控制软件的注册界面来注册如图 6. 2. 6。先在注册界面上的…点击，找到限时文件路径，找到后点保存，然后点击应用就可以开启限时功能，对应屏幕也有菜单提示。



图 6. 2. 6 注册界面开启限时功能界面

此时限时操作完成。

当使用时间到期或者中间某个时候需要解密，调用之前产生的解除文件，在控制软件的注册界面进行注册，如下图示：



图 6.2.7 解除文件设置界面

点击应用后解密操作完成。

注释：在不需要延时操作的前提下，只需按上述步骤进行操作就可完成 717 拼接盒的加密和解密。

延时使用说明

在使用时间到期后，如果需要延时，则需进行延时操作（如果是在使用时间到期之前进行延时，则只计延时后的时间，前面剩余时间会被覆盖）。

1 点击查看信息，屏上出现一组 8 位数字，假设为 84569898，此为延时密码，假定延时 100 小时，然后打开时间限制控制系统，如图 6.2.8 所示。



图 6.2.8 延时操作限时功能界面

2 点击产生延时文件如图 6.2.9 所示。



图 6.2.9 延时文件产生界面

3 在大屏控制软件的注册界面进行注册如图 6.2.10 所示。



图 6.2.10 大屏控制软件的注册界面

4 延时完成。

注意事项：

A 当限时到期后，如客户需要延长使用时间，需注意事项。

1. 限时密码栏中的限时密码一定是当初限时时候的密码
2. 使用时间和提示时间栏中无论任何数字(不能空,即使都填0),但是如果之前有提示时间,那延时期间也会出现提前报警,报警时间与当初设置限时的时候一样。

B 关于提示信息开与关对查看信息的影响。

当提示信息关闭时候,限时后不能看到时间及文字提示,出现限时时间提示信息关,随后出现一组8位数字,解码时候则不会有任何提示,如果要查看是否解码成功,可点击“查看信息”,当

出现“不支持”时候说明解码成功；

当提示信息打开时候，限时后会看到文字及限时多少小时以及出现 8 位数字（此 8 位数字为延时密码）的提示，解码时候会出现“限时功能关闭”的字样，点击查看信息也是出现“限时功能关闭”字样。过后再点击查看信息，屏上显示的小时数为剩余用时总数，举个例子，初始设置了 100 小时，某个时候点击查看信息，上面显示 60，则表示大屏已经工作 40 个小时，还剩下 60 小时。

最后，限时密码为每空格两位 16 进制数，否则会报错，如图 6.2.11。

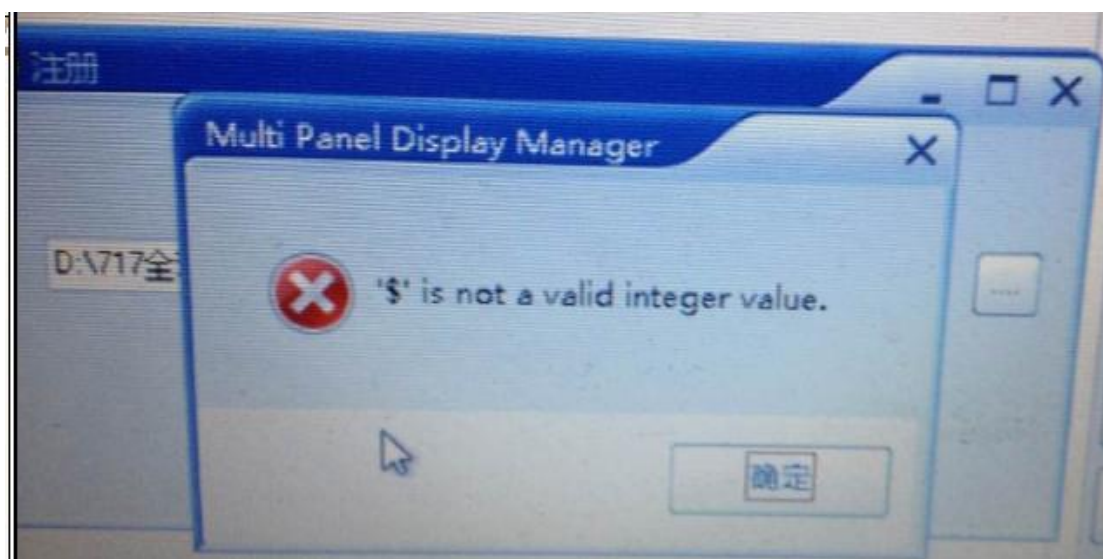


图 6.2.11 密码报错界面

注：请在产生限时文件的同时产生解除文件，标注并保存好以免影响后面的解码。

3 矩阵协议添加

矩阵协议添加界面：

可分别添加字符串类型协议和 HEX（16 进制）类型协议。

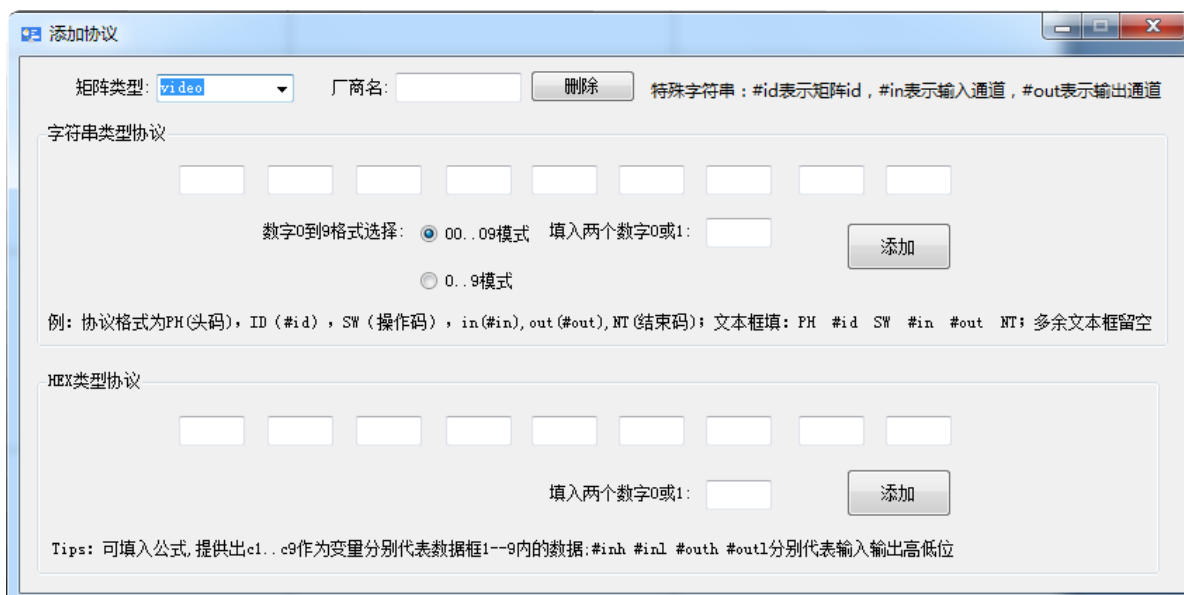


图 6.3 矩阵协议设置界面

3.1 添加字符串类型协议

添加一个 in V out.（字符串类型协议）的 HDMI 矩阵协议，将其命名为 XX 公司，步骤如图 5.4 所示。

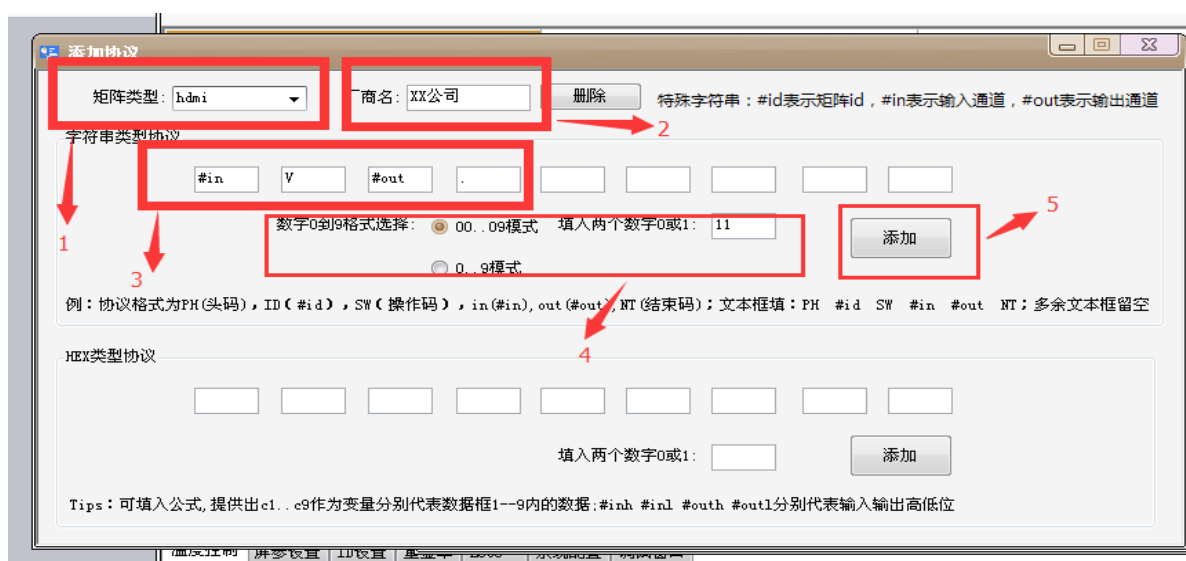


图 6.3.1 字符串类型协议添加步骤说明

字符串类型协议命令构成及添加说明

“in”为输入，“V”为切换符，“out”为输出，“.”为结束符。

1. 选择矩阵类型；
2. 对矩阵协议命名；
3. 矩阵协议的命令组成格式；
4. 矩阵的输出输入是从 0 还是 1 开始；
5. 1234 设置完成后点击添加，即可在矩阵设置中的 HDMI 矩阵找到该协议，如图 5.4.2 所示。



图 6.3.2 HDMI 矩阵协议设置界面

此时协议名为 XX 公司的矩阵协议发的命令是 01V01。(此为 00..09 模式);如果选择 0..9 模式,则发命令为 1V1.。

其它协议请参照矩阵协议说明书添加。

3.2 添加 HEX 类型协议

添加一个 HEX 类型的协议，命令组成为：BB 04 00 02 #in #out 00 55（人为加大了空格），如图 6.3.3 所示。

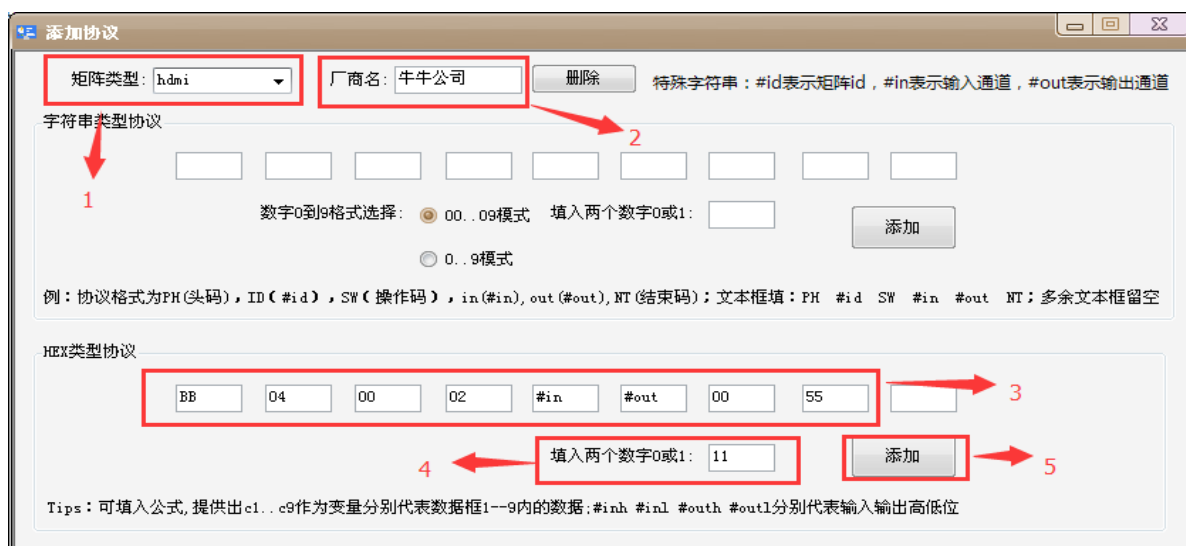


图 6.3.3 HEX 类型协议添加步骤说明

HEX 类型协议设置步骤：

- 1 选择矩阵类型
- 2 对协议进行命名
- 3 填写协议构成
- 4 填写输入输出的起始数值
- 5 添加。

矩阵协议命令构成及添加说明

起始码 BB（固定），04 为命令长度（明确值），00 为设备 ID（可变，可填写为 #id），02 为命令码（明确值），#in 为输入（变值），#out 为输出（变值），00 为操作数（固定），55 为结束符（固定）。

如果校验位存在并且需要换算的话，请按协议说明书添加校验公式，需在校验位（此处为 55 这个位置）输入： $04+\#id(00)+02+\#in+\#out+00$ （倒数第二位）+187（187 为 BB 的十进制值，必须换算为十进制数）；然后可在矩阵设置中找到并选择该协议，如图 6.3.4 所示。设置完成后，正常操作即可。

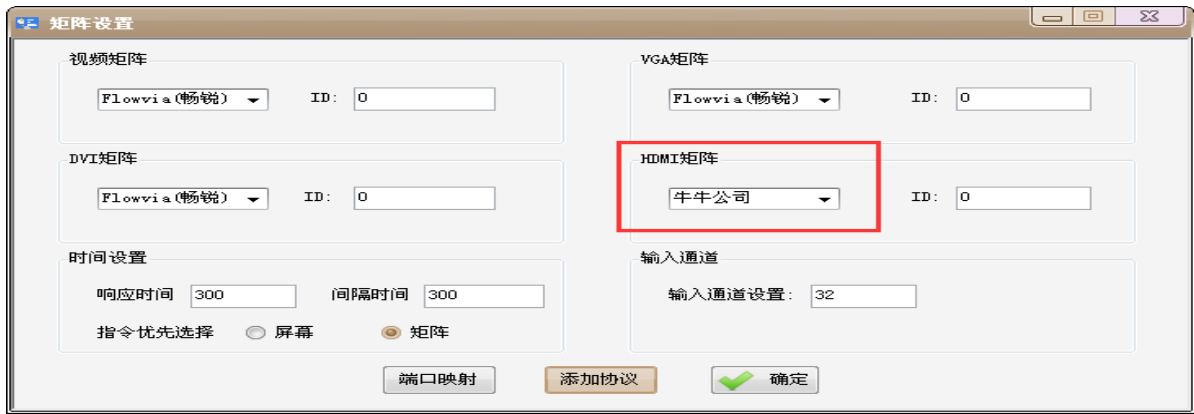


图 6.3.4 矩阵协议设置界面

补充说明：其它矩阵协议请参照矩阵说明书添加。

其它特殊校验方式再议。

七、常见故障处理

当本产品发生故障时，请立即切断电源，请不要试图拆开本机进行维修，可能会造成产品进一步损坏。可按以下步骤进行排除，仍不能解决请与当地唯瑞授权的经销商或专业维修人员联系。对用户自行维修过的产品，不在公司保修范围之内。

全国统一报修免费电话：400-610-8998

现象	原因分析	故障解决
显示屏表面有亮线	A. 信号线缆松动； B. 液晶屏坏。切换信号依然存在贯穿屏幕的亮线、暗线仍存在，则可初步判定是液晶显示屏故障；	A. 紧固信号线缆； B. 报修，更换显示屏体；
显示屏开机不亮	A. 有可能是电源供应问题； B. 屏幕电源开关未开； C. 电源指示灯不亮，电源板坏；	A. 请检查供电线路； B. 屏幕电源开关在后壳信号接口旁，请确保处于“一”开的状态； C. 电源板位于屏体内部，请送到指定维修处；
显示屏无显示 电源指示灯亮	A. 显示信号通道不对； B. 信号源无输出； C. 信号电缆接触不良、有断线故障； D. AD 主板坏；找正常显示的其它信号源，切换观察是否存在无画面问题，如无画面，则属于显示屏主机板故障；	A. 使用遥控器，切换 INPUT 信号通道输入和信号线接口保持一致； B. 将信号线缆拔下，接入到其它显示屏或其它显示设备，看看图像是否有显示，如无显示，则查询信号源输入设备状态； C. 更换新线缆； D. 更换 AD 主板；
图像显示无信号	A. 信号通道不正确； B. 信号源故障； C. 信号线缆损坏； D. 信号端口损坏；	A. 切换“INPUT”输入或“SOURCE”信号源； B. 检查信号发送设备的工作状态； C. 检修或更换信号线缆； D. 端口物理损坏或 AD 主板故障，请送指定维修处保修；
色彩有偏差	A. 信号线接口松动； B. AD 主板坏； C. 图像设置不对；	A. 紧固信号线缆； B. 更换 AD 主板； C. recall 恢复默认值。
图像显示不正常	A. 线缆不良； B. 信号太弱；	A. 更换新线缆； B. 增加信号放大器
图像扭曲或有虚影	A. 信号分配器不良； B. 同时串接了多台液晶拼接显示器造成信号衰减；	A. 更换信号分配设备； B. 取消环出线缆，单独接线
图像显示有水波纹	A. 电源供电不平衡，存在等电位差；	A. 增加稳压设备；

	B. 信号线接地屏蔽不良或损坏;	B. 检修线缆或更换新线;
图像显示过白	A. 光源亮度太高;	A. 调低光源亮度或 RECALL 恢复默认;
图像显示发暗	A. 光源亮度太低; B. 显示光源损耗, 亮度下降;	A. 调高光源亮度; B. 如果光源亮度调至最高, 依然图像发暗, 请拨打保修电话;
软件控制无反应	A. 控制线缆线序错误或损坏; (请查看说明书的控制线缆定义) B. 控制线缆两端接口处松动; C. 控制主机软件设置出错; D. 屏幕 ID 地址是否有变动; E. 液晶拼接显示器 AD 主板损坏;	A. 核查线序或更换新线缆; B. 拔除线缆, 重新插入并紧固; C. 确认主机 COM 口和软件设置一致; D. 用拼控软件核实地址端口号; E. 若检查不出问题, 请拨打保修电话或联系指定维修单位;
图像信号切换无图像	A. 信号源故障; B. 信号线缆损坏; C. 信号切换设备故障; D. AD 主板故障;	A. 检查信号输出设备工作状态; B. 检修或更换新线缆; C. 检修信号切换设备; D. 请拨打保修电话或联系指定维修处报修;
软件切换信号后, 图像无变化	A. 控制线缆松动或损坏; B. 软件控制端口设置被修改; C. 信号切换设备不工作或故障;	A. 检修或更换新线缆; B. 核实正确控制端口; C. 检查信号源设备工作状态;
软件切换信号后, 图像混乱	A. 屏幕的控制线缆松动或损坏; B. 屏幕的地址码出错;	A. 检查出错图像位置的控制线缆的或更换新线缆; B. 检查屏体地址码是否正确;
图像信号切换后黑屏	A. 屏幕电源板故障; B. AD 主板故障;	请拨打保修电话或联系指定维修处报修;
软件开关机无反应	A. 屏幕电源未开; B. 控制线缆松动或损坏;	A. 检查电源状况; B. 检修或更换新线缆;
图像信号切换无动作	A. 控制线缆松动或损坏; B. 信号切换设备未工作;	A. 检修或更换新线缆; B. 检查信号切换设备工作状态;

声明

版权 Copyright © 2018, 北京唯瑞新源科技有限公司版权所有。

未经事先书面同意，除非中国版权法特别许可，否则不得全部或部分拷贝本文件或对其进行复制。

免责声明 若该文件中所包含的信息有任何更改，恕不另行通知。北京唯瑞新源科技有限公司不对所出现不准确或疏漏承担任何责任；尤其要声明的是，对于因直接或间接使用或应用本文件内容而导致的个人或其它方面的损失或风险，我们也不会承担任何责任。最新的文件请联系您的本地供应商或访问 <http://www.Vewell.com/>

本发行版本中包含屏幕捕获示例和日常操作中使用的报告。可能内含虚构的个人和公司名的示例。任何名称（姓名）和地址如与企业或个人的名称（姓名）和地址雷同，纯属巧合。

预定用途 按照产品原本的设计用途来使用；请参阅产品数据表和用户文档。最新的文件请联系您的本地供应商或访问 <http://www.Vewell.com/>

Vewell·唯瑞

唯美画质●瑞丽呈现

北京唯瑞新源科技有限公司

地址：北京昌平区沙河镇百葛路 301 号

邮编：102206

电话：010-82569998

传真：010-82569662

网址：www.Vewell.com